



แผนพัฒนาท้องถิ่น (พ.ศ. ๒๕๖๖-๒๕๗๐)

ของ

องค์การบริหารส่วนตำบลโนนแดง
อำเภอโนนแดง จังหวัดนครราชสีมา

งานนโยบายและแผน

สำนักปลัด

โทร ๐-๔๔๔๘-๕๐๒๓

โทรสาร ๐-๔๔๔๘-๕๐๒๔

คำนำ

ตามระเบียบกระทรวงมหาดไทยว่าด้วยการจัดทำแผนพัฒนาขององค์กรปกครองส่วนท้องถิ่น พ.ศ. ๒๕๔๘ แก้ไขเพิ่มเติม (ฉบับที่ ๓) พ.ศ. ๒๕๖๑ กำหนดให้องค์กรปกครองส่วนท้องถิ่นจัดทำแผนยุทธศาสตร์การพัฒนา ซึ่งเป็นแผนพัฒนาเศรษฐกิจและสังคมของท้องถิ่นเพื่อเป็นการกำหนดทิศทางและเป้าหมายในการพัฒนาท้องถิ่นของแต่ละท้องถิ่น ทั้งนี้ให้สอดคล้องกับสภาพปัญหา ความต้องการและศักยภาพของแต่ละท้องถิ่นและสอดคล้องประสานสนับสนุนยุทธศาสตร์การพัฒนาจังหวัดและการพัฒนาประเทศ จึงได้กำหนดวิสัยทัศน์ ยุทธศาสตร์การพัฒนาและแนวทางการพัฒนาองค์การบริหารส่วนตำบลโนนแดง ที่มีเป้าหมายเพื่อให้การดำเนินการให้เป็นไปตามแผนยุทธศาสตร์การพัฒนาจึงต้องจัดทำแผนพัฒนาท้องถิ่น ให้ยุทธศาสตร์บรรลุเป้าหมาย

องค์การบริหารส่วนตำบลโนนแดง ได้ดำเนินการทบทวนแผนพัฒนาท้องถิ่น (พ.ศ. ๒๕๖๑-๒๕๖๕) เพื่อให้มีความสอดคล้องและเชื่อมโยงกับแผนพัฒนาจังหวัด แผนพัฒนากลุ่มจังหวัด รวมทั้งแผนปฏิบัติราชการประจำปีจังหวัด และแผนปฏิบัติราชการประจำปีกลุ่มจังหวัด เพื่อการบูรณาการแผนงาน โครงการ กิจกรรม และงบประมาณในพื้นที่ได้อย่างมีประสิทธิภาพและเป็นแนวทางในการจัดทำงบประมาณรายจ่ายประจำปีและแผนการดำเนินงานต่อไป

องค์การบริหารส่วนตำบลโนนแดง

ส่วนที่ 1

สภาพทั่วไปและข้อมูลพื้นฐาน

1. ด้านกายภาพ

1.1 ที่ตั้งของหมู่บ้านหรือชุมชนหรือตำบล

ที่ตั้งของหมู่บ้านในเขตองค์การบริหารส่วนตำบลโนนแดง

ตำบลโนนแดง ประกอบด้วย

หมู่ที่ 2 บ้านตะเกาหนูน

หมู่ที่ 5 บ้านดอนตะหนิน

หมู่ที่ 6 บ้านดอนตัดเรือ

หมู่ที่ 7 บ้านระหันค้าย

หมู่ที่ 8 บ้านหนองบง

หมู่ที่ 9 บ้านจาบ

หมู่ที่ 14 บ้านหนองตาโล

หมู่ที่ 16 บ้านหนองมน

หมู่ที่ 17 บ้านไทยสามัคคี

สำนักงานองค์การบริหารส่วนตำบลโนนแดง

องค์การบริหารส่วนตำบลโนนแดง ได้รับการยกฐานะจากสภาตำบลเป็นองค์การบริหารส่วนตำบล เมื่อวันที่ 23 กุมภาพันธ์ พ.ศ. 2540 ที่ทำการองค์การบริหารส่วนตำบลโนนแดง เดิม ตั้งอยู่ที่บ้านใหม่ศรีประทาน หมู่ที่ 11 อยู่ในเขตเทศบาลตำบลโนนแดง บนเนื้อที่ 1 ไร่ จนกระทั่งเมื่อ เดือนสิงหาคม พ.ศ. 2540 ได้ย้ายที่ทำการใหม่มาตั้งอยู่เลขที่ 118 หมู่ที่ 9 บ้านจาบ ตำบลโนนแดง บนเนื้อที่ 19 ไร่ 1 งาน ตำบลโนนแดงเป็น 1 ใน 5 ตำบล ในเขตอำเภอโนนแดง จังหวัดนครราชสีมา (ปัจจุบันเป็นองค์การบริหารส่วนตำบลขนาดกลาง)

- โทรศัพท์ 044 - 485023

- โทรสาร 044 - 485024

1.2 ลักษณะภูมิประเทศ

ภูมิประเทศขององค์การบริหารส่วนตำบลมีลักษณะเป็นที่ราบลุ่ม ตั้งอยู่ทางภาคตะวันออกเฉียงเหนือ ตอนล่าง เป็นพื้นที่สำหรับที่อยู่อาศัยประมาณ 60% เป็นพื้นที่สำหรับการเกษตร 35 % และมีพื้นที่ส่วนอื่น 5% มี 3 ฤดูกาล (ฤดูร้อน ฤดูฝน ฤดูหนาว)

1.3 ลักษณะภูมิอากาศ

ลักษณะอากาศมีลักษณะร้อนชื้น อากาศเปลี่ยนแปลงไปตามฤดู ซึ่งมี 3 ฤดู ดังนี้

ฤดูร้อน เริ่มตั้งแต่กลางเดือนกุมภาพันธ์ไปจนถึงกลางเดือนพฤษภาคม อากาศร้อนและแห้งแรง แต่บางครั้งอาจมีอากาศเย็น บ้างครั้งเกิดพายุฝนฟ้าคะนองและลมกระโชกแรงหรืออาจมีลูกเห็บตกก่อให้เกิดความ

เสียหายแก่ประชาชนทุกปี เรียกว่า “พายุฤดูร้อน” อากาศร้อน จะมีอุณหภูมิระหว่าง 35 – 39.9 องศาเซลเซียส ร้อนจัด มีอุณหภูมิประมาณ 41 องศาเซลเซียสขึ้นไป

ฤดูฝน เริ่มตั้งแต่กลางเดือนพฤษภาคม ฝนตกมากในช่วงเดือน พฤษภาคม – ตุลาคม แต่อาจเกิด “ช่วง ฝนทิ้ง” ซึ่งอาจนานประมาณ 1 – 2 สัปดาห์หรือบางปีอาจเกิดขึ้นรุนแรงและมีฝนน้อยนานนับเดือน ในเดือนกรกฎาคม แต่ในเขตองค์การบริหารส่วนตำบลไม่เคยเกิดอุทกภัยรุนแรง มีฝนตกเฉลี่ยประมาณ 900 มิลลิเมตร

ฤดูหนาว เริ่มตั้งแต่กลางเดือนตุลาคมถึงกลางเดือนกุมภาพันธ์ ในช่วงกลางเดือนตุลาคมนานราว 1-2 สัปดาห์ เป็นช่วงเปลี่ยนฤดูจากฤดูฝนเป็นฤดูหนาว อากาศแปรปรวนไม่แน่นอน อาจเริ่มมีอากาศเย็นหรืออาจยังมีฝนฟ้า คะนอง อากาศหนาวอุณหภูมิต่ำสุด ประมาณ 15 องศา

1.4 ลักษณะของดิน

ลักษณะดินโดยทั่วไปเป็นดินร่วนปนทราย ประมาณ 75% ดินลูกรังประมาณ 15 % ลักษณะดินใน พื้นที่เป็นดินเหนียวประมาณ 10 %

1.5 ลักษณะของแหล่งน้ำ

มีแหล่งน้ำที่ใช้สำหรับ อุปโภค-บริโภค จำนวน 5 แห่ง แหล่งน้ำทั้ง 5 แห่งเคยเป็นแหล่งน้ำที่เกิดขึ้น ตามธรรมชาติและองค์การบริหารส่วนตำบลได้ดำเนินการปรับปรุงก่อสร้างขึ้นใหม่เพื่อเพียงพอกับการอุปโภคและบริโภค ของประชาชน ดังนี้

แหล่งน้ำธรรมชาติ

- | | |
|---------------|--------------|
| - ลำสะเทต | จำนวน 1 แห่ง |
| - ลำห้วยเจียบ | จำนวน 1 แห่ง |
| - บึงระลอก | จำนวน 1 แห่ง |
| - หนองน้ำ | จำนวน 7 แห่ง |

แหล่งน้ำที่สร้างขึ้น

- | | |
|---|---------------------------|
| - ฝาย จำนวน 3 แห่ง | - บ่อน้ำตื้น จำนวน 5 แห่ง |
| - ประปา จำนวน 2 แห่ง | - บ่อโยก จำนวน 2 แห่ง |
| - คลอง จำนวน 2 แห่ง (คลองหนองม่วง , คลองหัวลิง) | |

1.5 ลักษณะของไม้และป่าไม้

ที่สาธารณะในตำบล ประกอบด้วย

- โนนชาด (ม.7)
- โนนวัด (ม.7)
- โนนขาม (ม.7)
- ป่าสาธารณะหนองแฝก (ม.17)

ในเขตองค์การบริหารส่วนตำบลยังมีป่าไม้ และมีต้นไม้ที่ชาวบ้านปลูกลักษณะของไม้เป็นไม้ยืนต้น ผลิตใบ

2. ด้านการเมือง/การปกครอง

องค์การบริหารส่วนตำบลได้จัดตั้งหมู่บ้านในเขตองค์การบริหารส่วนตำบล มีทั้งหมด 9 หมู่บ้าน แต่ละหมู่บ้านมีกรรมการซึ่งเป็นตัวแทนของหมู่บ้าน 9 คน ประชาชนมีส่วนร่วมในการจัดซื้อจัดจ้างขององค์การบริหารส่วนตำบล ประชาชนให้ความร่วมมือด้านการเลือกตั้งเป็นอย่างดี เช่น การเลือกตั้งนายกองค์การบริหารส่วนตำบลและสมาชิกสภาองค์การบริหารส่วนตำบล **เมื่อวันที่ 12 ตุลาคม พ.ศ. 2556** ประชาชนมาใช้สิทธิเลือกตั้ง จำนวนผู้มาใช้สิทธิเลือกตั้งนายกองค์การบริหารส่วนตำบลและสมาชิกสภาองค์การบริหารส่วนตำบล **2,360 คน** จากผู้มีสิทธิเลือกตั้งทั้งสิ้น **3,016 คน คิดเป็นร้อยละ 77.10** ปัญหาคือการแข่งขันทางการเมืองค่อนข้างสูง มีจุดที่น่าสังเกตคือ มีการย้ายเข้าย้ายออกช่วงที่จะมีการเลือกตั้ง ไม่ว่าจะเป็นการเลือกผู้ใหญ่บ้าน สมาชิกสภา นายกองค์การบริหารส่วนตำบล โดยเฉพาะการคัดเลือกผู้ใหญ่บ้าน การแก้ไขปัญหาขององค์การบริหารส่วนตำบลคือ ขอความร่วมมือ ผู้นำเจ้าหน้าที่ที่มีหน้าที่รับผิดชอบให้ระมัดระวัง สอดส่องพฤติกรรมและให้รายงานอำเภอทราบ การรณรงค์ ประชาสัมพันธ์ ให้ข้อมูลที่ถูกต้องเกี่ยวกับข้อกฎหมายของการเลือกตั้งที่กระทำได้และทำไม่ได้ให้ประชาชนได้รับทราบ ปัญหาต่างๆ ที่เกิดขึ้น องค์การบริหารส่วนตำบลก็ได้พยายามแก้ไข โดยเรื่องจากการประชุมประชาคมท้องถิ่นทุกชุมชนในเขตองค์การบริหารส่วนตำบล ในการจัดทำแผนพัฒนาองค์การบริหารส่วนตำบลจากผลการประชุมทุกครั้งที่ยังองค์การบริหารส่วนตำบลจัดขึ้น มีประชาชนสนใจเข้าร่วมประชุมรวมทั้งแสดงความคิดเห็นที่หลากหลาย ส่งผลให้องค์การบริหารส่วนตำบลดำเนินงานตามความต้องการของประชาชน และประชาชนได้รับและมีส่วนร่วมในการพัฒนาองค์การบริหารส่วนตำบล นอกจากนี้ องค์การบริหารส่วนตำบลได้จัดโครงการอบรมศึกษา ดูงาน ของคณะผู้บริหาร สมาชิกสภาองค์การบริหารส่วนตำบล พนักงานองค์การบริหารส่วนตำบล อสม. และกรรมการหมู่บ้าน โครงการอื่นๆ สำหรับประชาชนอีกหลายโครงการ เพื่อนำความรู้และประสบการณ์ที่ได้รับมาพัฒนาองค์การบริหารส่วนตำบลให้เจริญเท่าเทียมกับองค์การบริหารส่วนตำบลอื่นๆ และองค์การบริหารส่วนตำบลมีโครงการจัดซื้อเครื่องมือเครื่องใช้ในการปฏิบัติงานให้ทันสมัยและมีประสิทธิภาพ โครงการบางโครงการต้องระงับไว้เนื่องจากข้อจำกัดด้านงบประมาณ มีอัตรากำลังพนักงานองค์การบริหารส่วนตำบลจำกัด ไม่เพียงพอต่อการตอบสนองความต้องการของประชาชนในด้านบริการ โดยองค์การบริหารส่วนตำบลแบ่งเขตการปกครอง ดังนี้

2.1 เขตการปกครอง

องค์กรปกครองส่วนท้องถิ่นเขตอำเภอโนนแดง

- เทศบาลตำบล จำนวน 2 แห่ง คือ 1. เทศบาลตำบลโนนแดง 2. เทศบาลตำบลวังหิน
- องค์การบริหารส่วนตำบล จำนวน 4 แห่ง คือ
 1. องค์การบริหารส่วนตำบลโนนแดง
 2. องค์การบริหารส่วนตำบลดอนยาวใหญ่
 3. องค์การบริหารส่วนตำบลโนนตาเถร
 4. องค์การบริหารส่วนตำบลลำพะเนียง

ประชากรขององค์การบริหารส่วนตำบลโนนแดง

- ประชากรทั้งสิ้น 4,293 คน แยกเป็นชาย 2,042 คน หญิง 2,251 คน
- ความหนาแน่นเฉลี่ย 87.61 คน/ตารางกิโลเมตร และมีขนาดครัวเรือนทั้งสิ้น 1,042 ครัวเรือน

(4,293 คน ÷ 49 ตร.กม.)

ตำบลโนนแดงเป็น 1 ใน 4 ตำบล ในเขตอำเภอโนนแดง จังหวัดนครราชสีมา มีอาณาเขตพื้นที่ติดอยู่กับท้องถิ่นใกล้เคียง 5 ส่วน คือ เทศบาลตำบลโนนแดง , เทศบาลตำบลวังหิน , ตำบลสำพะเนียง , ตำบลโนนตาเถร, ตำบลดอนยาวใหญ่ ดังนี้

ทิศเหนือ ติดต่อกับ ตำบลดอนยาวใหญ่ อำเภอโนนแดง

ทิศใต้ ติดต่อกับ อำเภอคง , อำเภอพิมาย

ทิศตะวันออก ติดต่อกับ ตำบลสำพะเนียง อำเภอโนนแดง

ทิศตะวันตก ติดต่อกับ ตำบลเทพาลัย อำเภอคง

เนื้อที่ ตำบลโนนแดง มีพื้นที่ตำบลตามประกาศกระทรวงมหาดไทย ประมาณ 30,625 ไร่ หรือ 49 ตารางกิโลเมตร เป็นเขตปกครอง โดยมีเนื้อที่แยกเป็นรายหมู่บ้าน ดังนี้
จำนวนเนื้อที่ องค์การบริหารส่วนตำบล แยกเป็นรายหมู่บ้าน

หมู่ที่	บ้าน	เนื้อที่	อันดับ
2	บ้านตะเกาหนูน	4,070	3
5	บ้านดอนตะหนิน	1,725	8
6	บ้านดอนตัดเรือ	5,450	1
7	บ้านระหันค่าย	2,879	7
8	บ้านหนองบง	4,890	2
9	บ้านจาบ	3,627	6
14	บ้านหนองตาโล	3,704	5
16	บ้านหนองมน	4,033	4
17	บ้านไทยสามัคคี	1,561	9
รวม		31,939 ไร่	

2.2 การเลือกตั้ง

(ก.) ผู้บริหารองค์การบริหารส่วนตำบลโนนแดง

รายชื่อคณะผู้บริหารองค์การบริหารส่วนตำบลโนนแดง ประกอบด้วย (อายุ ณ พฤษภาคม 2562)

ลำดับ ที่	ชื่อ-สกุล	ตำแหน่ง	อายุ	ระดับ การศึกษา
1	นายไพโรจน์ พัฒนเดชากุล	นายกองค์การบริหารส่วนตำบลโนนแดง	69	ปริญญาตรี
2	นายประกอบ ระวังโค	รองนายกองค์การบริหารส่วนตำบลโนนแดง	53	ม.6
3	นายประสาร แข็งขัน	รองนายกองค์การบริหารส่วนตำบลโนนแดง	53	ม. 6
4	นายอนุสอน ประจิตร	เลขานุการนายกองค์การบริหารส่วนตำบลโนนแดง	51	ม. 3

(ข.) สภาองค์การบริหารส่วนตำบลโนนแดง

รายชื่อสมาชิกสภาองค์การบริหารส่วนตำบลโนนแดง ที่ได้รับเลือกตั้งเมื่อวันที่ 12 ตุลาคม 2556

ลำดับ ที่	ชื่อ-สกุล	ตำแหน่ง	อายุ (ณ พ.ค.62)	ระดับ การศึกษา
1	นายเฉลิม พรหมชาติ	(ส.อบต. ม.8) ประธานสภา อบต. โนนแดง	69	ม. 6
3	นายจำลอง กลิ่นเพชร	(ส.อบต. ม.9) รองประธานสภา อบต. โนนแดง	55	ม. 6
3	นางละเอียด กลากกลาง	(ส.อบต. ม.5) เลขานุการสภา อบต. โนนแดง	47	ม. 3
4	นายพิชัย กรวยกระโทก	สมาชิกสภา อบต. โนนแดง หมู่ที่ 2	62	ป. 4
5	นายวิจักร เทินสระเกษ	สมาชิกสภา อบต. โนนแดง หมู่ที่ 2	52	ป. 6
6	นางสาวขวัญใจ ชัยชนะ	สมาชิกสภา อบต. โนนแดง หมู่ที่ 6	45	ม.6
7	นางศิริพร นวนโพธิ์	สมาชิกสภา อบต. โนนแดง หมู่ที่ 6	52	ม. 6
8	นายอุทัย กองนามน	สมาชิกสภา อบต. โนนแดง หมู่ที่ 7	50	ป.6
9	นางสมนึก บอบสันเทียะ	สมาชิกสภา อบต. โนนแดง หมู่ที่ 7	51	ม.3
10	นายสมชาย ด้านลำมะจาก	สมาชิกสภา อบต. โนนแดง หมู่ที่ 8	47	ป. 6
11	นายบุญโฮม มูลอ่อน	สมาชิกสภา อบต. โนนแดง หมู่ที่ 14	63	ม. 6
12	นายสงว ช่างเกรียน	สมาชิกสภา อบต. โนนแดง หมู่ที่ 16	49	ป. 6
13	นางนวลยงค์ จันดาโครต	สมาชิกสภา อบต. โนนแดง หมู่ที่ 16	39	ม.6
14	นายราศรี นานอก	สมาชิกสภา อบต. โนนแดง หมู่ที่ 17	50	ม.6
15	นายสมศักดิ์ เขียนพุดซา	สมาชิกสภา อบต. โนนแดง หมู่ที่ 17	42	ป.6

ประชาชนในเขตองค์การบริหารส่วนตำบลโนนแดงส่วนใหญ่ร่วมกิจกรรมทางการเมืองเสมอมาและประชาชนในเขตองค์การบริหารส่วนตำบลยังมีส่วนร่วมในการบริหารงาน การช่วยเหลืองานองค์การบริหารส่วนตำบล เสนอแนะในกิจกรรมขององค์การบริหารส่วนตำบลในการดำเนินงานต่างๆ เช่น การประชุมประชาคมในการจัดแผนพัฒนาองค์การบริหารส่วนตำบลประชุมประชาคมแก้ไขปัญหาความยากจน ฯลฯ

จำนวนผู้มีสิทธิเลือกตั้ง (ข้อมูลเมื่อวันที่ 12 ตุลาคม พ.ศ. 2556)

- จำนวนผู้มีสิทธิเลือกตั้งนายกองค์การบริหารส่วนตำบลโนนแดง 3,061 คน
 - จำนวนผู้มีสิทธิเลือกตั้งสมาชิกสภาองค์การบริหารส่วนตำบล 2,360 คน
- คิดเป็นร้อยละ 77.10

3. ประชากร

3.1 ข้อมูลเกี่ยวกับจำนวนประชากร

หมู่ที่	บ้าน	จำนวนครัวเรือน	ชาย	หญิง	รวม
0	โนนแดง	1	75	78	156
2	บ้านตะเกาหิน	124	249	296	545
5	บ้านดอนตะหนิน	61	121	136	257
6	บ้านดอนตัดเรือ	142	276	318	594
7	บ้านระหันค่าย	129	277	296	573
8	บ้านหนองบง	238	424	461	885
9	บ้านจาบ	121	212	238	450
14	บ้านหนองตาโล	96	208	212	420
16	บ้านหนองมน	40	89	94	183
17	บ้านไทยสามัคคี	90	111	122	233
รวม		1,042	2,042	2,251	4,293

3.2 ช่วงอายุและจำนวนประชากร (ข้อมูล ณ ธันวาคม 2561)

องค์การบริหารส่วนตำบลโนนแดง อ.โนนแดง จ.นครราชสีมา			
	หญิง	ชาย	หมายเหตุ
จำนวนประชากรเยาวชน	429 คน	393 คน	อายุต่ำกว่า 18 ปี
จำนวนประชากร	1,356 คน	1,252 คน	อายุ 18-60 ปี
จำนวนประชากรผู้สูงอายุ	400 คน	299 คน	อายุมากกว่า 60 ปี
รวม	2,185 คน	1,944 คน	ทั้งสิ้น 4,129 คน

4. สภาพทางสังคม

4.1 การศึกษา

จากการสำรวจข้อมูลพื้นฐานพบว่า ประชากรอายุ 15 – 60 ปีเต็ม ร้อยละ 99 อ่าน เขียนภาษาไทยและคิดเลขอย่างง่ายได้ เด็กอายุ 6 – 14 ปี ร้อยละ 100 ได้รับการศึกษาภาคบังคับ 9 ปี ได้เรียนต่อชั้นมัธยมศึกษาปีที่ 4 หรือเทียบเท่า และที่ไม่ได้เรียนต่อมีงานทำ ร้อยละ 99 ด้านการศึกษาอยู่ในเกณฑ์ที่ดี ปัญหาคือ ยังไม่สามารถที่จะแข่งขันกับเมืองใหญ่ๆ ได้ การแก้ปัญหาขององค์การบริหารส่วนตำบล ได้จัดกิจกรรมให้กับเด็กของศูนย์พัฒนาเด็กเล็ก การสนับสนุนอาหารเสริมนม อาหารกลางวัน ในหับทางโรงเรียนในเขตพื้นที่ และร่วมกันจัดกิจกรรมต่างๆ กับทางโรงเรียน

ในเขตพื้นที่องค์การบริหารส่วนตำบลโนนแดง มีสถานศึกษาที่อยู่ในเขตจำนวน 4 โรงเรียน ข้อมูลนักเรียนในเขตพื้นที่องค์การบริหารส่วนตำบลโนนแดง ประจำปี 2562 (ข้อมูล ณ วันที่ 10 มิถุนายน 2562)

ลำดับที่	ชื่อโรงเรียน	จำนวนนักเรียน (คน)
1	ศพด. อบต.โนนแดง	12
2	โรงเรียนอนุบาล อบต.โนนแดง	32
3	โรงเรียนวัดบ้านตะเกาหนูน	83
4	โรงเรียนบ้านดอนตัดเรือ	112
5	โรงเรียนบ้านหนองบง	48
6	โรงเรียนบ้านจาบ	70
รวม		357

4.2 สาธารณสุข

จากการสำรวจข้อมูลพื้นฐานพบว่า ประชาชนกรส่วนมากมีสุขภาพที่ดี มีการคัดกรองสุขภาพให้กับประชาชนกลุ่มเสี่ยง โรคที่มักเกิดแก่ประชากรในชุมชน เช่นกัน ได้แก่ โรคความดัน เบาหวาน โรคเอดส์ โรคไข้เลือดออก มือ-ปาก-เท้าในเด็ก และโรคอื่นๆ อีกมาก มีสถิติเข้ารับการรักษายาบาล ปัญหาคือประชาชนบางรายไม่ยอมไปคัดกรองหรือตรวจสุขภาพประจำปี การแก้ไขปัญหา คือ องค์การบริหารส่วนตำบลและหน่วยงานสาธารณสุขโรงพยาบาล ได้จัดกิจกรรมร่วมมือกันรณรงค์ให้ชุมชนเห็นความสำคัญในเรื่องนี้ซึ่งก็ได้ผลในระดับหนึ่ง ประชาชนให้ความร่วมมือเป็นอย่างดี แต่ต้องเป็นการดำเนินการอย่างต่อเนื่องเป็นประจำทุกปี สำหรับเด็กแรกเกิด - 6 ปี ผู้ปกครองสามารถเลี้ยงดูตรงตามเกณฑ์มาตรฐาน มีเพียง 1 ราย เท่านั้น ที่ไม่ตรงตามเกณฑ์มาตรฐาน จากการสำรวจข้อมูลพื้นฐาน บางครัวเรือนไม่ได้กินอาหารที่ถูกสุขลักษณะ การใช้ยาเพื่อบำบัดอาการเจ็บป่วยที่ไม่เหมาะสม การออกกำลังกายยังไม่สม่ำเสมอ และประชากรส่วนมากไม่ได้รับการตรวจสุขภาพ ปัญหาเหล่านี้้องค์การบริหารส่วนตำบลพยายามอย่างยิ่งที่จะแก้ไข โดยร่วมมือกับโรงพยาบาล สาธารณสุข จัดกิจกรรมเพื่อแก้ไขปัญหา หน่วยงานด้านสาธารณสุข

แผนพัฒนาท้องถิ่น (พ.ศ.2566 – 2570)

โดยองค์การบริหารส่วนตำบลโนนแดง อำเภอโนนแดง จังหวัดนครราชสีมา

- โรงพยาบาล จำนวน 1 แห่ง คือโรงพยาบาลโนนแดง มีพื้นที่ทั้งหมด 36 ไร่ เป็นโรงพยาบาลประจำอำเภอโนนแดง

4.3 อาชญากรรม

องค์การบริหารส่วนตำบลไม่มีเหตุอาชญากรรมเกิดขึ้น แต่มีเหตุการณ์ลักขโมยทรัพย์สินประชาชน และทำลายทรัพย์สินของราชการ ซึ่งองค์การบริหารส่วนตำบลก็ได้ดำเนินการป้องกันการเกิดเหตุดังกล่าว จากการสำรวจข้อมูลพื้นฐานพบว่า ส่วนมากครัวเรือนมีการป้องกันอุบัติเหตุอย่างถูกวิธี มีความปลอดภัยในชีวิตและทรัพย์สิน ปัญหาคือจากข้อมูลที่สำรวจพบว่ามี 3 ครัวเรือน ที่ไม่มีการป้องกันอุบัติเหตุ อาชญากรรม วิธีการแก้ปัญหาขององค์การบริหารส่วนตำบลที่สามารถดำเนินการได้ตามอำนาจหน้าที่และงบประมาณที่มีอยู่อย่างจำกัด ติดตั้งสัญญาณไฟกระพริบทางร่วมทางแยก รวมทั้งได้ตั้งจุดตรวจ จุดสกัด จุดบริการ ในช่วงเทศกาลที่มีวันหยุดหลายวันเพื่ออำนวยความสะดวกให้กับประชาชน แต่ปัญหาที่พบเป็นประจำคือการทะเลาะวิวาทของกลุ่มวัยรุ่นโดยเฉพาะในสถานที่จัดงานดนตรี งานมหรสพ เป็นปัญหาที่ชุมชนได้รับผลกระทบเป็นอย่างมาก การแก้ไขปัญหา คือการแจ้งเตือนให้ผู้ปกครองดูแลบุตรหลานของตน ประชาสัมพันธ์ให้ทราบถึงผลกระทบ ผลเสียหาย และโทษที่ได้รับจากการเกิดเหตุทะเลาะวิวาท การขอความร่วมมือไปยังผู้นำ การขอกำลังจาก ตำรวจ ผู้นำ อปพร. เพื่อระงับเหตุไม่ให้เกิดความรุนแรง แต่จะไม่ให้เกิดขึ้นเลยยังเป็นปัญหาที่ปัจจุบันไม่สามารถที่จะแก้ไขได้ ทั้งที่มีการร่วมมือกันหลายฝ่าย เป็นเรื่องที่ทางองค์การบริหารส่วนตำบลจะต้องหาวิธีที่จะแก้ไขปัญหาให้กับประชาชนต่อไปตามอำนาจหน้าที่ที่สามารถดำเนินการได้

4.4 ยาเสพติด

ปัญหาเสพติดในชุมชนขององค์การบริหารส่วนตำบล จากการที่ทางสถานีตำรวจภูธรโนนแดงได้แจ้งให้กับองค์การบริหารส่วนตำบลทราบนั้นพบว่าในเขตองค์การบริหารส่วนตำบลมีผู้ที่ติดยาเสพติดแต่เมื่อเทียบกับพื้นที่อื่นถือว่าน้อย และยังไม่พบผู้ค้า เหตุผลก็เนื่องมาจากว่าได้รับความร่วมมือกับทางผู้นำ ประชาชน หน่วยงานขององค์การบริหารส่วนตำบลที่ช่วยสอดส่องดูแลอยู่เป็นประจำ การแก้ไขปัญหาขององค์การบริหารส่วนตำบลสามารถทำได้เฉพาะตามอำนาจหน้าที่เท่านั้น เช่น การณรงค์ การประชาสัมพันธ์ การแจ้งเบาะแส การฝึกอบรมให้ความรู้ ถ้านอกเหนือจากอำนาจหน้าที่ ก็เป็นเรื่องของอำเภอหรือตำรวจแล้วแต่กรณี ทั้งนี้ องค์การบริหารส่วนตำบลก็ได้ให้ความร่วมมือมาโดยตลอด

ตามที่องค์การบริหารส่วนตำบลโนนแดง ได้ดำเนินโครงการสำรวจข้อมูลพื้นฐานในเขตองค์การบริหารส่วนตำบลโนนแดง ประจำปี พ.ศ. 2564 เพื่อนำผลการสำรวจมาพิจารณาแก้ไขปัญหาที่เกิดขึ้นให้แก่ชุมชน ผลการสำรวจพบว่าประชาชนในเขตองค์การบริหารส่วนตำบลพบว่า ประชากรที่สูบบุหรี่ จำนวน 350 คนดื่มสุรา 180 คน

4.5 การสังคมสงเคราะห์

องค์การบริหารส่วนตำบลได้ดำเนินการด้านสังคมสงเคราะห์ ดังนี้

- (1) ดำเนินการจ่ายเบี้ยยังชีพให้กับผู้สูงอายุ ผู้พิการ และผู้ป่วยเอดส์
2. รับลงทะเบียนและประสานโครงการเงินอุดหนุนเพื่อการเลี้ยงดูเด็กแรกเกิด
3. ประสานการทำบัตรผู้พิการ
4. ตั้งโครงการการจ้างนักเรียน/นักศึกษาทำงานช่วงปิดภาคเรียน
5. ตั้งโครงการช่วยเหลือผู้ยากจน ยากไร้ รายได้น้อย และผู้ด้อยโอกาสไร้ที่พึ่ง
6. ตั้งโครงการปรับปรุงซ่อมแซมบ้านคนจน

แผนพัฒนาท้องถิ่น (พ.ศ.2566 – 2570)

โดยองค์การบริหารส่วนตำบลโนนแดง อำเภอโนนแดง จังหวัดนครราชสีมา

5. ระบบบริการพื้นฐาน

ในเขตองค์การบริหารส่วนตำบลมีระบบบริการพื้นฐาน ดังนี้

5.1 การคมนาคมขนส่ง

ในเขตองค์การบริหารส่วนตำบลมีเส้นทางคมนาคมในพื้นที่องค์การบริหารส่วนตำบลที่เป็นถนนคอนกรีตเสริมเหล็ก ร้อยละ 72 เป้าหมายคือต้องการให้ได้มากกว่านี้หรือร้อยละ 85 โดยผู้บริหารมีนโยบายที่จะดำเนินการก่อสร้างถนนคอนกรีตเสริมเหล็กทุกสาย ปัญหาคือ องค์การบริหารส่วนตำบลไม่สามารถดำเนินการได้เนื่องจากพื้นที่ยังไม่เป็นที่สาธารณะ จะดำเนินการได้ก็ต่อเมื่อต้องเป็นที่สาธารณะ ปัจจุบันองค์การบริหารส่วนตำบลมีเส้นทางคมนาคม ดังนี้

(1) การคมนาคม การจราจร

เส้นทางคมนาคมที่ใช้ติดต่อในเขตองค์การบริหารส่วนตำบลและพื้นที่ใกล้เคียงมีดังนี้

1.1) การคมนาคมของตำบลโนนแดง มีถนนสายหลัก คือ

ถนนเจนจบทิศทางหลวงหมายเลข 207

ถนนในหมู่บ้านในตำบล

- 1.ถนนคอนกรีต จำนวน 60 สาย คิดเป็นระยะทาง 7,000 กิโลเมตร สภาพใช้งานได้ดี
- 2.ถนนลูกรัง จำนวน 10 สาย คิดเป็นระยะทาง 2,700 กิโลเมตร สภาพใช้งานได้ดี
- 3.ถนนดิน จำนวน 39 สาย คิดเป็นระยะทางพื้นที่ 137,680 ตารางเมตร สภาพใช้งานได้ดี
- 4.ถนนหินคลุก จำนวน 15 สาย คิดเป็นพื้นที่ 26,844.5 ตารางเมตร สภาพใช้งานได้ดี
- 5.ถนนลาดยาง จำนวน 2 เส้น คิดเป็นระยะทาง 5.700 กิโลเมตร สภาพชำรุดเป็นหลุมเป็นบ่อ

1.2) สะพาน จำนวน 1 สะพาน

1.3) การจัดการขนส่งมวลชน ประกอบด้วย

- รถโดยสารประจำทาง สายอำเภอประทาย – จังหวัดนครราชสีมา
- รถโดยสารประจำทาง สายอำเภอพยัคฆ์ภูมิพิสัย - จังหวัดนครราชสีมา
- รถโดยสารประจำทาง สายพนมไพร – กรุงเทพมหานคร
- รถโดยสารประจำทาง สายมุกดาหาร – กรุงเทพมหานคร

5.2 การไฟฟ้า

การขยายเขตไฟฟ้า ปัจจุบันมีไฟฟ้าใช้ทุกครัวเรือน คิดเป็น 100 เปอร์เซ็นต์ ปัญหาคือไฟฟ้าส่องสว่างทางหรือที่สาธารณะยังไม่สามารถดำเนินการครอบคลุมพื้นที่ได้ทั้งหมด เนื่องจากพื้นที่ที่มีความต้องการให้ติดตั้งไฟฟ้าส่องสว่างนั้นยังไม่เป็นที่สาธารณะ องค์การบริหารส่วนตำบลจึงไม่สามารถดำเนินการได้เช่นเดียวกับถนน การแก้ปัญหา คือ ประสานความร่วมมือกันหลายๆ ฝ่าย เพื่อที่จะทำความเข้าใจกับประชาชนในพื้นที่และวิธีการที่จะดำเนินการแก้ไขอย่างไร ทั้งนี้ องค์การบริหารส่วนตำบลก็ได้ตั้งงบประมาณในส่วนนี้ไว้แล้ว และได้แจ้งประชาสัมพันธ์ให้ประชาชนได้รับทราบถึงเหตุผลเพื่อที่จะได้ช่วยกันแก้ไขปัญหาให้กับชุมชน ปัจจุบันในเขตองค์การบริหารส่วนตำบลมีไฟฟ้าใช้ ดังนี้

(1) จำนวนครัวเรือนที่ใช้ไฟฟ้า **1,014** หลังคาเรือน

(2) ไฟฟ้าสาธารณะ จำนวน 50 จุด ครอบคลุมถนนทุกสายในเขตองค์การบริหารส่วนตำบล

5.3 การประปา

การประปา องค์การบริหารส่วนตำบลมีกิจการประปาเป็นขององค์การบริหารส่วนตำบลเอง สามารถให้บริการได้ครอบคลุมทุกหลังคาเรือน คิดเป็น 100 เปอร์เซ็นต์ และมีน้ำใช้ตลอดทั้งปี ปัญหาคือ มีข้อร้องเรียนเรื่องน้ำประปาขุ่นบ่อยครั้ง สาเหตุเนื่องจากน้ำที่ใช้ผลิตประปามีวัชพืชเยอะทำให้เกิดการตกตะกอนของน้ำ ประปาขององค์การบริหารส่วนตำบลยังไม่สามารถที่จะผลิตเป็นน้ำประปาสำหรับบริโภคได้ ต้องใช้งบประมาณสูงมากในการดำเนินการ ปัจจุบันองค์การบริหารส่วนตำบลยังไม่ประสบปัญหาการขาดแคลนน้ำสามารถที่จะจัดหาน้ำดิบสำหรับผลิตประปาให้หมู่บ้านได้ การแก้ปัญหาคือ การลงพื้นที่ดำเนินการแก้ไขตามจุดที่เกิดปัญหาในทันที การพิจารณาโครงการต่างๆ ที่ไม่สามารถดำเนินการได้นั้น เช่น โครงการก่อสร้างโรงสูบน้ำจ่ายสารเคมีและเก็บสารเคมีการประปา ฯลฯ องค์การบริหารส่วนตำบลก็นำบรรจุในแผนพัฒนาท้องถิ่นสี่ปีเพื่อที่จะพิจารณาดำเนินการในปีต่อไป เมื่อมีงบประมาณและความจำเป็นก็สามารถดำเนินการได้ต่อเนื่อง เพื่อตอบสนองต่อความต้องการของประชาชนต่อไป ปัจจุบันประชาชนมีประปาใช้ ดังนี้

- (1) จำนวนครัวเรือนที่ใช้น้ำประปา **1,014** หลังคาเรือน
- (2) หน่วยงานเจ้าของกิจการประปา ขององค์การบริหารส่วนตำบลโนนแดง 2 แห่ง
- (3) ปริมาณการใช้น้ำประปาเฉลี่ย 1,000 – 1,500 ลบ.ม. ต่อวัน
- (4) แหล่งน้ำดิบที่ใช้ผลิตน้ำประปาได้จาก

ลำห้วยเจียบ	(/)	บ้านระหันค่าย หมู่ที่ 7
หนองกรด	(/)	บ้านจาบ หมู่ที่ 9
แหล่งน้ำใต้ดิน	(-)	

5.4 โทรศัพท์

- (1) จำนวนโทรศัพท์สาธารณะในเขตพื้นที่ จำนวน 0 ตู้ (ประชาชนใช้โทรศัพท์มือถือ)
- (2) หอกระจายข่าวในพื้นที่ให้บริการได้ครอบคลุมร้อยละ 100 ของพื้นที่องค์การบริหารส่วนตำบล

5.5 ไปรษณีย์หรือการสื่อสารหรือการขนส่ง และวัสดุ ครุภัณฑ์

ที่การไปรษณีย์โทรเลข ใช้ร่วมในเขตเทศบาล จำนวน 1 แห่ง ให้บริการ เวลา 08.00 – 16.00 น. ในวันจันทร์ – เสาร์ (วันเสาร์ครึ่งวัน) หยุดวันอาทิตย์

6. ระบบเศรษฐกิจ

6.1 การเกษตร

ประชากรในเขตองค์การบริหารส่วนตำบล ร้อยละ 70 ประกอบอาชีพเกษตรกรรม ผลผลิตทางการเกษตรที่สำคัญ ได้แก่ ข้าว มันสำปะหลัง ดังนี้

- | | | | |
|--------------------|--------|----|------------------------|
| - อาชีพเกษตรกรรม | ร้อยละ | 70 | ของจำนวนประชากรทั้งหมด |
| - อาชีพเลี้ยงสัตว์ | ร้อยละ | 13 | ของจำนวนประชากรทั้งหมด |
| - อาชีพรับจ้าง | ร้อยละ | 8 | ของจำนวนประชากรทั้งหมด |
| - อาชีพค้าขาย | ร้อยละ | 9 | ของจำนวนประชากรทั้งหมด |

6.2 การประมง

(ในเขตองค์การบริหารส่วนตำบลไม่มีการประมง)

6.3 การปศุสัตว์

- เป็นการประกอบการในลักษณะเลี้ยงในครัวเรือนเป็นอาชีพหลักและอาชีพเสริม เช่น การเลี้ยงไก่ เป็ด โค สุกร กระบือ จำนวนสัตว์ในพื้นที่โดยประมาณ ดังนี้

โค	1,000	ตัว	กระบือ	90	ตัว	สุกร	250	ตัว
เป็ด	600	ตัว	ไก่	1,000	ตัว	อื่นๆ	500	ตัว

6.4 การบริการ

โรงแรม	0	แห่ง
ร้านอาหาร	0	แห่ง
โรงภาพยนตร์	0	แห่ง
ร้านเกมส์	0	แห่ง

6.5 การท่องเที่ยว

ในเขตองค์การบริหารส่วนตำบลไม่มีแหล่งท่องเที่ยว แต่ได้ส่งเสริมการท่องเที่ยวให้เกิดขึ้นในชุมชน เช่น การจัดงานประเพณีต่างๆ การจัดสร้างสวนสาธารณะสำหรับใช้พักผ่อนหย่อนใจ

6.6 อุตสาหกรรม

- จำนวนกิจการอุตสาหกรรมขนาดเล็ก (โรงสีขนาดเล็ก) จำนวน 2 แห่ง (ม.6 , ม.17)

6.7 การพาณิชย์และกลุ่มอาชีพ

การพาณิชย์

ธนาคาร	0	แห่ง	สถานีบริการน้ำมัน	4	แห่ง (ม.9 , ม.14 , ม.17)
บริษัท	0	แห่ง	ศูนย์การค้า/ห้างสรรพสินค้า	0	แห่ง
ห้างหุ้นส่วนจำกัด	0	แห่ง	ตลาดสด	0	แห่ง
ร้านค้าชุมชน	2	แห่ง (ม.6 , ม.7)			
ร้านค้า	28	แห่ง			
ซูเปอร์มาเก็ต	0	แห่ง			

กลุ่มอาชีพ

มีกลุ่มอาชีพ จำนวน 0 กลุ่ม

6.8 แรงงาน

จากการสำรวจข้อมูลพื้นฐานพบว่า ประชากรที่มีอายุ 15 – 60 ปี อยู่ในกำลังแรงงาน ร้อยละ 95 เมื่อเทียบกับอัตราส่วนกับจังหวัด ร้อยละ 73.99 ซึ่งสูงกว่ามาก แต่ค่าแรงในพื้นที่ต่ำกว่าระดับจังหวัด โดยเฉพาะแรงงานด้านการเกษตร ประชากรอายุระหว่าง 25 – 50 ปี บางส่วน ไปรับจ้างทำงานนอกพื้นที่ รวมทั้งแรงงานที่ไปทำงานต่างประเทศ ปัญหาที่พบคือ ประชากรต้องไปทำงานนอกพื้นที่ในเมืองที่มีโรงงานอุตสาหกรรม บริษัท ห้างร้านใหญ่ๆ เพราะในพื้นที่ไม่มีโรงงานอุตสาหกรรมที่มีการจ้างแรงงานเยอะ เพราะพื้นที่ส่วนมากเป็นที่อยู่อาศัย ปัญหานี้ยังไม่สามารถแก้ไขได้

7. ศาสนา ประเพณี วัฒนธรรม

7.1 การนับถือศาสนา

- ผู้ที่นับถือศาสนาพุทธ ร้อยละ 100
- วัด 7 แห่ง
- สำนักสงฆ์ 1 แห่ง

7.2 ประเพณีและงานประจำปี

- ประเพณีวันขึ้นปีใหม่ เดือน มกราคม
- ประเพณีทำบุญกลางบ้าน เดือน พฤษภาคม
- ประเพณีวันสงกรานต์ เดือน เมษายน
- ประเพณีลอยกระทง เดือน ตุลาคม พฤศจิกายน
- ประเพณีวันเข้าพรรษา เดือน กรกฎาคม
- ประเพณีวันเข้าพรรษา ออกพรรษา เดือน ตุลาคม พฤศจิกายน

7.3 ภูมิปัญญาท้องถิ่น ภาษาถิ่น

ภูมิปัญญาท้องถิ่น ประชาชนในเขตองค์การบริหารส่วนตำบลได้อนุรักษ์ภูมิปัญญาท้องถิ่น ได้แก่ วิธีการทำเครื่องจักสานใช้สำหรับในครัวเรือน การทอผ้าไหม วิธีการทอเสื่อจากต้นกก และวิธีการจับปลาธรรมชาติ

ภาษาถิ่น ส่วนมากร้อยละ 70 % พูดไทยโคราช

ร้อยละ 30 % พูดภาษาอีสาน

7.4 สินค้าพื้นเมืองและของที่ระลึก

ประชาชนในเขตองค์การบริหารส่วนตำบลได้ผลิตของใช้พื้นเมืองขึ้นใช้ในครัวเรือนและเหลือเอาไว้จำหน่ายบ้าง ได้แก่ เสื่อที่ทอจากต้นกก ผ้าที่ทอจากผ้าฝ้ายและผ้าไหม เครื่องจักสานที่ทำจากไม้ไผ่

8. ทรัพยากรธรรมชาติ

8.1 น้ำ ที่ใช้ในการอุปโภค-บริโภค เป็นน้ำที่ได้จากน้ำฝน และน้ำดิบจากแม่ลำสะเทต ซึ่งจะต้องนำมาผ่านกระบวนการของระบบประปา สำหรับน้ำใต้ดินมีปริมาณน้อย ไม่สามารถนำขึ้นมาใช้ให้พอเพียงได้ และบางแห่งเค็ม ไม่สามารถใช้ดื่มและอุปโภคได้

8.2 ป่าไม้ ในเขตองค์การบริหารส่วนตำบลมีป่าไม้ธรรมชาติเหลืออยู่บ้างเป็นบางส่วน

8.3 ภูเขา ในเขตองค์การบริหารส่วนตำบลไม่มีภูเขา

8.4 คุณภาพของทรัพยากรธรรมชาติ

ในพื้นที่ขององค์การบริหารส่วนตำบลส่วนมากเป็นพื้นที่สำหรับเพาะปลูก ที่อยู่อาศัย ร้านค้า สถานประกอบการ ตามลำดับ และมีพื้นที่เพียงเล็กน้อยที่เป็นพื้นที่สาธารณะ ทรัพยากรธรรมชาติในพื้นที่ ก็ได้แก่ ดิน น้ำ ต้นไม้ อากาศที่ไม่มีมลพิษ ปัญหาคือ เนื่องจากว่าพื้นที่บางส่วนเป็นดินเค็ม น้ำใต้ดินก็เค็ม หรือไม่ก็เป็นน้ำกร่อย ไม่สามารถที่จะนำน้ำจากใต้ดินมาใช้ในการอุปโภค-บริโภคได้ได้ ต้องอาศัยน้ำดิบจากแหล่งอื่น และน้ำฝน น้ำในการเกษตรก็ต้องรอฤดูฝน มีแหล่งน้ำใช้ในการเกษตรไม่เพียงพอ ปัญหาคือยังไม่สามารถหาแหล่งน้ำสำหรับการเกษตรได้เพิ่มขึ้น เพราะพื้นที่ส่วนมากเป็นของประชาชน เอกชน ปัญหาด้านขยะ เมื่อชุมชนแออัดขยะก็มากขึ้น การแก้ไขปัญหาองค์การบริหารส่วนตำบลได้จัดทำโครงการเพื่อแก้ปัญหาให้กับประชาชนและเป็นไปตามความต้องการของประชาชน เช่น โครงการจัดหาถังขยะรองรับขยะให้ครอบคลุมทั้งพื้นที่ โครงการปลูกต้นไม้ในวันสำคัญต่างๆ ในพื้นที่ของตนเองและที่สาธารณะรวมทั้งปรับปรุงสภาพภูมิทัศน์ของเมืองให้ร่มรื่นสวยงาม ให้เป็นเมืองน่าอยู่ เป็นที่พักผ่อนหย่อนใจของประชาชน ฯลฯ

ส่วนที่ ๒

ยุทธศาสตร์การพัฒนากองครักษ์ส่วนท้องถิ่น

๑. ความสัมพันธ์ระหว่างแผนพัฒนาระดับมหภาค

๑.๑ แผนยุทธศาสตร์ชาติ ๒๐ ปี (พ.ศ. ๒๕๖๑ - ๒๕๘๐)

โดยที่รัฐธรรมนูญแห่งราชอาณาจักรไทย มาตรา ๖๕ กำหนดให้รัฐพึงจัดให้มียุทธศาสตร์ชาติเป็นเป้าหมายการพัฒนาประเทศอย่างยั่งยืน ตามหลักธรรมาภิบาลเพื่อใช้เป็นกรอบในการจัดทำแผนต่างๆ ให้สอดคล้องและบูรณาการกันเพื่อให้เกิดเป็นพลังผลักดันร่วมกันไปสู่เป้าหมายดังกล่าว โดยให้เป็นไปตามที่กำหนดในกฎหมายว่าด้วยการจัดทำยุทธศาสตร์ชาติ และต่อมาได้มีการตราพระราชบัญญัติการจัดทำยุทธศาสตร์ชาติ พ.ศ. ๒๕๖๐ มีผลบังคับใช้เมื่อวันที่ ๑ สิงหาคม ๒๕๖๐ โดยกำหนดให้มีการแต่งตั้งคณะกรรมการยุทธศาสตร์ชาติ เพื่อรับผิดชอบในการจัดทำร่างยุทธศาสตร์ชาติ กำหนดวิธีการการมีส่วนร่วมของประชาชนในการจัดทำร่างยุทธศาสตร์ชาติ ในการติดตาม การตรวจสอบ และการประเมินผล รวมทั้งกำหนดมาตรการส่งเสริมและสนับสนุนให้ประชาชนทุกภาคส่วนดำเนินการให้สอดคล้องกับยุทธศาสตร์ชาติ

เพื่อให้เป็นไปตามที่กำหนดในพระราชบัญญัติการจัดทำ ยุทธศาสตร์ชาติ พ.ศ. ๒๕๖๐ คณะกรรมการยุทธศาสตร์ชาติได้แต่งตั้งคณะกรรมการจัดทำยุทธศาสตร์ชาติด้านต่างๆ รวม ๖ คณะอันประกอบด้วย คณะกรรมการจัดทำยุทธศาสตร์ชาติด้านความมั่นคง คณะกรรมการจัดทำยุทธศาสตร์ชาติด้านการสร้างความสามารถในการแข่งขัน คณะกรรมการจัดทำยุทธศาสตร์ชาติด้านการพัฒนาและเสริมสร้างศักยภาพทรัพยากรมนุษย์ คณะกรรมการจัดทำยุทธศาสตร์ชาติด้านการสร้างโอกาสและความเสมอภาคทางสังคม คณะกรรมการจัดทำยุทธศาสตร์ชาติด้านการสร้างการเติบโตบนคุณภาพชีวิตที่เป็นมิตรต่อสิ่งแวดล้อม และ คณะกรรมการจัดทำยุทธศาสตร์ชาติด้านการปรับสมดุลและพัฒนาระบบการบริหารจัดการภาครัฐ เพื่อรับผิดชอบในการดำเนินการจัดทำร่างยุทธศาสตร์ชาติให้เป็นไปตามหลักเกณฑ์ วิธีการ และเงื่อนไขที่กำหนด ตลอดจนได้จัดให้มีการรับฟังความคิดเห็นของประชาชนและหน่วยงานของรัฐที่เกี่ยวข้องอย่างกว้างขวางเพื่อประกอบการพิจารณาจัดทำร่างยุทธศาสตร์ชาติตามที่กฎหมายกำหนดแล้ว

ยุทธศาสตร์ชาติ ๒๐ ปี (พ.ศ. ๒๕๖๑ - ๒๕๘๐) เป็นยุทธศาสตร์ชาติฉบับแรกของประเทศไทย ตามรัฐธรรมนูญแห่งราชอาณาจักรไทย ซึ่งจะต้องนำไปสู่การปฏิบัติเพื่อให้ประเทศไทยบรรลุวิสัยทัศน์ “ประเทศไทยมีความมั่นคง มั่งคั่ง ยั่งยืน เป็นประเทศพัฒนาแล้ว ด้วยการพัฒนาตามหลักปรัชญาของเศรษฐกิจพอเพียง” ภายในช่วงเวลาดังกล่าว เพื่อความสุขของคนไทยทุกคน

/สถานการณ์...

สถานการณ์ แนวโน้ม วิสัยทัศน์ และเป้าหมายในการพัฒนาประเทศ

๑. บทนำ

การพัฒนาประเทศไทยนับตั้งแต่แผนพัฒนาเศรษฐกิจและสังคมแห่งชาติ ฉบับที่ ๑ เป็นต้นมาได้ส่งผลให้ประเทศมีการพัฒนาในทุกมิติ ทั้งในด้านเศรษฐกิจที่ประเทศไทยได้รับการยกระดับเป็นประเทศในกลุ่มบนของกลุ่มประเทศระดับรายได้ปานกลาง ในด้านสังคมที่มีการพัฒนาคุณภาพชีวิตของประชาชนส่งผลให้ประเทศไทยหลุดพ้นจากการเป็นประเทศยากจน และในด้านสิ่งแวดล้อมที่ประเทศไทยมีข้อได้เปรียบในความหลากหลายเชิงนิเวศ อย่างไรก็ตาม ประเทศไทยยังมีความท้าทายต่อการพัฒนาที่สำคัญ อาทิ อัตราการขยายตัวทางเศรษฐกิจในปี ๒๕๖๐ ที่ร้อยละ ๓.๙ ถือว่าอยู่ในระดับต่ำกว่าศักยภาพ เมื่อเทียบกับร้อยละ ๖.๐ ต่อปีในช่วงเวลาเกือบ ๖ ทศวรรษที่ผ่านมา โดยมีสาเหตุหลักจากการชะลอตัวของการลงทุนภายในประเทศและสถานการณ์เศรษฐกิจโลกที่ยังไม่ฟื้นตัวได้เต็มที่โครงสร้างเศรษฐกิจไทยที่ยังไม่สามารถขับเคลื่อนด้วยนวัตกรรมได้อย่างเต็มประสิทธิภาพภาคบริการและภาคเกษตรมีผลิตภาพการผลิตในระดับต่ำ ขาดการนำเทคโนโลยีเข้ามาเพิ่มประสิทธิภาพในการผลิต ประกอบกับแรงงานไทยยังมีปัญหาเรื่องคุณภาพและสมรรถนะที่ไม่สอดคล้องกับความต้องการในการขับเคลื่อนการพัฒนาของประเทศ

นอกจากนั้น ศักยภาพและคุณภาพของประชากรไทยทุกช่วงวัยยังคงเป็นปัจจัยท้าทายสำคัญต่อการพัฒนาประเทศ แม้ว่าการเข้าถึงระบบบริการสาธารณะ การศึกษา บริการสาธารณสุข โครงสร้างพื้นฐานต่างๆ และการคุ้มครองทางสังคมอื่น ๆ ของคนไทยมีความครอบคลุมเพิ่มมากขึ้น แต่ยังคงมีปัญหาเรื่องคุณภาพการให้บริการที่มีมาตรฐานแตกต่างกันระหว่างพื้นที่ ซึ่งเป็นหนึ่งในสาเหตุหลักที่ทำให้ประเทศไทยยังคงมีปัญหาความเหลื่อมล้ำในหลายมิติ ขณะที่ปัญหาด้านความยากจนยังคงเป็นประเด็นท้าทายในการยกระดับการพัฒนาประเทศให้ประชาชนมีรายได้สูงขึ้นและแก้ปัญหาความเหลื่อมล้ำอย่างยั่งยืน ขณะเดียวกันการวางกลยุทธ์ระยะยาวในการฟื้นฟู การใช้ และการรักษาทรัพยากรอย่างบูรณาการเพื่อการพัฒนาประเทศที่ผ่านมายังขาดความชัดเจน ส่งผลให้ทรัพยากรธรรมชาติและสิ่งแวดล้อมของประเทศยังมีปัญหาการใช้อย่างสิ้นเปลืองและเสื่อมโทรมลงอย่างรวดเร็ว

ทั้งนี้ ปัญหาดังกล่าวข้างต้นมีสาเหตุส่วนหนึ่งมาจากประสิทธิภาพการบริหารจัดการภาครัฐ การพัฒนาประเทศขาดความต่อเนื่องและความยืดหยุ่นในการตอบสนองต่อความต้องการและปัญหาของประชาชน ขณะที่ความมั่นคงภายในประเทศยังมีหลายประเด็นที่ต้องเสริมสร้างให้เกิดความเข้มแข็ง ลดความขัดแย้งทางความคิดและอุดมการณ์ที่มีรากฐานมาจากความเหลื่อมล้ำ ความไม่เสมอภาค การขาดความเชื่อมั่นในกระบวนการยุติธรรม และปัญหาการขาดเสถียรภาพทางการเมืองตลอดจนส่งเสริมคนในชาติให้ยึดมั่นสถาบันหลักเป็นศูนย์รวมจิตใจให้เกิดความรักและความสามัคคี

ในขณะเดียวกัน การเปลี่ยนแปลงโครงสร้างประชากรที่มีสัดส่วนประชากรวัยแรงงานและวัยเด็กที่ลดลงและประชากรสูงอายุที่เพิ่มขึ้นอย่างต่อเนื่อง จะเป็นปัจจัยเสี่ยงสำคัญที่จะทำให้การพัฒนาประเทศในมิติต่าง ๆ มีความท้าทายมากขึ้น ทั้งในส่วนของเสถียรภาพทางการเงินการคลังของประเทศในการจัดสวัสดิการเพื่อดูแลผู้สูงอายุที่เพิ่มสูงขึ้น การลงทุนและการออม การเจริญเติบโตทางเศรษฐกิจของประเทศ ความมั่นคงทางสังคม การบริหารจัดการทรัพยากรธรรมชาติอย่างยั่งยืนซึ่งจะเป็นประเด็นท้าทายต่อการขับเคลื่อนประเทศไปสู่การเป็นประเทศพัฒนาแล้ว

/ ปัจจัยและแนวโน้ม...

๒. ปัจจัยและแนวโน้มที่คาดว่าจะส่งผลต่อการพัฒนาประเทศ

แม้ว่าประเทศไทยจะมีตำแหน่งที่ตั้งที่สามารถเป็นศูนย์กลางในการเชื่อมโยงในภูมิภาค และเป็นประตูสู่เอเชีย แต่การที่มีอาณาเขตติดกับประเทศเพื่อนบ้านหลายประเทศ ทำให้ปัญหาด้านเขตแดนกับประเทศเพื่อนบ้านยังคงเป็นความท้าทายด้านความมั่นคงในอนาคต นอกจากนี้ ประเทศไทยยังคงต้องให้ความสำคัญกับปัญหาด้านความมั่นคงอื่นๆ ที่มีความซับซ้อน ละเอียดอ่อน และมีความเชื่อมโยงกันหลายมิติ ที่อาจเป็นประเด็นท้าทายต่อการสร้างบรรยากาศความไว้วางใจระหว่างรัฐกับประชาชนและระหว่างประชาชนกับประชาชน ซึ่งรวมถึงการสร้างความสามัคคีของคนในชาติที่จะนำไปสู่การแก้ปัญหาความขัดแย้งระหว่างกลุ่มประชากรไทยที่มีแนวคิดและความเชื่อที่แตกต่างกันอย่างยั่งยืนนอกจากนี้ การขยายอิทธิพลและการเพิ่มบทบาทของประเทมหาอำนาจ ที่อาจก่อให้เกิดการเปลี่ยนแปลงไปสู่ระบบหลายขั้วอำนาจ หรือเกิดการย้ายขั้วอำนาจทางเศรษฐกิจ ซึ่งอาจส่งผลกระทบต่อเสถียรภาพทางเศรษฐกิจของประเทศในอนาคต ขณะที่องค์กรที่ไม่ใช่รัฐ อาทิ องค์กรระหว่างประเทศ และบริษัทข้ามชาติ จะมีบทบาทมากขึ้นในการกำหนดกฎ ระเบียบ ทิศทางความสัมพันธ์และมาตรฐานสากลต่างๆ ทั้งในด้านความมั่นคง และเศรษฐกิจ รวมทั้งการรวมกลุ่มเศรษฐกิจและการเปิดเสรีในภูมิภาคที่นำไปสู่ความเชื่อมโยงในทุกกระบวน อาจก่อให้เกิดความเสี่ยงด้านอาชญากรรมข้ามชาติและเศรษฐกิจนอกระบบ รวมทั้งปัญหายาเสพติด การค้ามนุษย์ และการลักลอบเข้าเมือง

ในทางกลับกัน ความเปลี่ยนแปลงจากโลกาภิวัตน์และความก้าวหน้าทางวิทยาศาสตร์และเทคโนโลยีที่ได้รับการพัฒนาอย่างก้าวกระโดดจะก่อให้เกิดนวัตกรรมอย่างพลิกผัน อาทิ เทคโนโลยีปัญญาประดิษฐ์ อินเทอร์เน็ตในทุกสิ่ง การวิเคราะห์ข้อมูลขนาดใหญ่ หุ่นยนต์และโดรน เทคโนโลยีพันธุกรรมสมัยใหม่ และเทคโนโลยีทางการเงิน ซึ่งตัวอย่างแนวโน้มการพัฒนาเทคโนโลยีอย่างก้าวกระโดดเหล่านี้ คาดว่าจะเป็นปัจจัยสนับสนุนหลักที่ช่วยทำให้เศรษฐกิจโลกและเศรษฐกิจไทยมีแนวโน้มที่จะกลับมาขยายตัวได้เข้มแข็งขึ้น แนวโน้มสำคัญที่จำเป็นต้องมีการติดตามอย่างใกล้ชิด อาทิ การรวมกลุ่มทางการค้าและการลงทุนที่จะมีความหลากหลายเพิ่มมากขึ้น การแข่งขันที่คาดว่าจะรุนแรงขึ้นในการเพิ่มผลิตภาพและสร้างความหลากหลายของสินค้าและบริการที่ตอบโจทย์รูปแบบชีวิตใหม่ๆ

นอกจากนั้น ประเทศไทยคาดว่าจะเข้าสู่การเป็นสังคมสูงวัยระดับสุดยอดในปี ๒๕๗๔ จะก่อให้เกิดโอกาสใหม่ๆ ในการตอบสนองความต้องการของกลุ่มผู้บริโภครายสูงวัยที่จะมีสัดส่วนเพิ่มขึ้นอย่างต่อเนื่อง รวมทั้งการคาดการณ์ว่าครอบครัวไทยจะมีขนาดเล็กลงและมีรูปแบบที่หลากหลายมากขึ้นประชากรในประเทศไทยจะมีช่วงอายุที่แตกต่างกันและจะมีกลุ่มคนช่วงอายุใหม่ๆ เพิ่มขึ้น ซึ่งจะส่งผลกระทบต่อทัศนคติและพฤติกรรมที่แตกต่างกัน ดังนั้น การเตรียมความพร้อมของประชากรให้มีคุณภาพและการนำเทคโนโลยีที่เหมาะสมมาใช้ในการผลิตและการบริการของประเทศจะเป็นความท้าทายสำคัญในระยะต่อไป

ในขณะเดียวกัน โครงสร้างประชากรที่เข้าสู่สังคมสูงวัย อาจทำให้เกิดความต้องการแรงงานต่างชาติเพิ่มมากขึ้นเพื่อทดแทนจำนวนแรงงานไทยที่ลดลง ซึ่งปัจจัยด้านการเปิดเสรีในภูมิภาคและความก้าวหน้าของการพัฒนาระบบคมนาคมขนส่งในภูมิภาคจะทำให้การเคลื่อนย้ายแรงงานและการย้ายถิ่นมีความสะดวกมากขึ้น และเป็นปัจจัยสำคัญที่จะทำให้เกิดการเคลื่อนย้ายประชากรเข้าออกประเทศเพิ่มมากขึ้น โดยเฉพาะในกลุ่มประชากรที่มีศักยภาพซึ่งมีแนวโน้มในการเคลื่อนย้ายไปเรียนหรือทำงานในทั่วทุกมุมโลกสูงขึ้น ทั้งนี้ การย้ายถิ่นส่วนใหญ่มีวัตถุประสงค์เพื่อแสวงหาโอกาสทางเศรษฐกิจที่ดีขึ้น จึงอาจจะเป็นไปได้ที่ประเทศไทยจะยังคงเป็นประเทศผู้รับของประชากรจากประเทศเพื่อนบ้านขณะที่ประชากรไทย โดยเฉพาะแรงงานทักษะอาจมีแรงจูงใจในการย้ายถิ่นไปยังประเทศที่มีระดับการพัฒนาที่ดีกว่า อาจทำให้การแย่งชิงแรงงานมีความรุนแรงมากขึ้น ซึ่งจะยิ่งทำให้เกิดความเสี่ยงต่อการเจริญเติบโตทางเศรษฐกิจและการเปลี่ยนแปลงของบริบทสังคมไทย

/ นอกจากนี้...

นอกจากนี้ ผลกระทบจากการเปลี่ยนแปลงสภาพภูมิอากาศคาดว่าจะมีความรุนแรงมากขึ้นทั้งในเชิงความผันผวน ความถี่ และขอบเขตที่กว้างขวางมากขึ้น ซึ่งจะสร้างความเสียหายต่อชีวิตและทรัพย์สิน ระบบโครงสร้างพื้นฐานที่จำเป็น ตลอดจนระบบผลิตทางการเกษตรที่สัมพันธ์ต่อเนื่องกับความมั่นคงด้านอาหารและน้ำ ขณะที่ระบบนิเวศต่างๆ มีแนวโน้มเสื่อมโทรมลง และมีความเป็นไปได้ค่อนข้างสูงในการสูญเสียความสามารถในการรองรับความต้องการของมนุษย์ได้อย่างมีประสิทธิภาพอย่างไรก็ดี ระดับความรุนแรงของผลกระทบอันเกิดจากการเปลี่ยนแปลงภูมิอากาศโลกและความเสื่อมโทรมของระบบนิเวศต่าง ๆ ดังกล่าวที่แต่ละประเทศจะต้องเผชิญจะมีความแตกต่างกัน ทำให้การเป็นสังคมสีเขียว การรักษาและบริหารจัดการทรัพยากรธรรมชาติและสิ่งแวดล้อมอย่างบูรณาการจะได้รับความสำคัญและความสนใจจากนานาประเทศรวมทั้งประเทศไทยเพิ่มมากขึ้น พลังงานทดแทนและพลังงานทางเลือก รวมถึงการสร้างสมดุลความมั่นคงด้านพลังงานและอาหารมีแนวโน้มที่จะมีความสำคัญเพิ่มมากขึ้น กฎระเบียบและข้อตกลงด้านสิ่งแวดล้อมจะมีความเข้มข้นและเข้มงวดขึ้น โดยกรอบการพัฒนาตามข้อตกลงระหว่างประเทศต่างๆ ที่สำคัญ เช่น เป้าหมายการพัฒนาที่ยั่งยืน และบันทึกความตกลงปารีสจะได้รับการนำไปปฏิบัติอย่างจริงจังมากยิ่งขึ้น

แนวโน้มเหล่านี้จะก่อให้เกิดความท้าทายต่อการพัฒนาประเทศในหลายมิติ ทั้งในส่วนของการทำงานและอาชีพ สาขาการผลิตและบริการใหม่ๆ ความมั่นคงของประเทศอันเกิดจากภัยคุกคามและความเสี่ยงด้านอื่นๆ ที่ซับซ้อนขึ้น อาชญากรรมไซเบอร์ รูปแบบการก่อสงครามที่ใช้เทคโนโลยีเป็นเครื่องมือ การเคลื่อนย้ายอย่างเสรีและรวดเร็วของผู้คน เงินทุน ข้อมูลข่าวสาร องค์ความรู้ เทคโนโลยี และสินค้าและบริการ การปรับตัวต่อการเปลี่ยนแปลงสภาพภูมิอากาศที่รวดเร็วและคาดการณ์ได้ยาก การเกิดขึ้นของโรคระบาด และโรคอุบัติใหม่ที่จะส่งผลให้การเฝ้าระวังด้านการสาธารณสุขในประเทศมีความสำคัญมากขึ้น อาจนำไปสู่ปัญหาความเหลื่อมล้ำที่ทวีความรุนแรงมากขึ้นได้ หากไม่มีมาตรการที่มีประสิทธิภาพในการป้องกันและรองรับผลกระทบต่างๆ ที่คาดว่าจะเกิดขึ้น ซึ่งรวมถึงการเตรียมความพร้อมเพื่อรองรับการเปลี่ยนแปลงทางเทคโนโลยีและนวัตกรรมแบบพลิกผันที่จะเกิดขึ้นอย่างรวดเร็วโดยเฉพาะอย่างยิ่งหากการเข้าถึงเทคโนโลยี โครงสร้างพื้นฐาน และองค์ความรู้สมัยใหม่มีระดับความแตกต่างกันระหว่างกลุ่มประชากรต่างๆ โดยการเปลี่ยนแปลงทางเทคโนโลยีและนวัตกรรมดังกล่าวจะส่งผลต่อทั้งการทำงานและอาชีพที่จะมีรูปแบบและลักษณะงานที่เปลี่ยนไป มีความต้องการแรงงานที่มีสมรรถนะสูงเพิ่มมากขึ้น หลายอาชีพอาจหายไปจากตลาดงานในปัจจุบันและบางอาชีพจะถูกทดแทนด้วยระบบอัตโนมัติ โดยเฉพาะอาชีพที่ต้องการทักษะระดับต่ำ ก่อให้เกิดความเสี่ยงต่อความมั่นคงและคุณภาพชีวิตของประชาชนที่ปรับตัวไม่ทันหรือขาดความรู้และทักษะที่ทันกับยุคสมัยที่เปลี่ยนแปลงไปกระแสโลกาภิวัตน์ที่จะทำให้เกิดการพัฒนาขยายความเป็นเมือง วิถีชีวิตที่เปลี่ยนไปอย่างรวดเร็ว รวมทั้งการเปลี่ยนแปลงทางสภาพภูมิอากาศที่อาจจะมีความแปรปรวนมากยิ่งขึ้น ซึ่งปัจจัยทั้งหมดดังกล่าวจะส่งผลให้ปัญหาความยากจนและความเหลื่อมล้ำของประเทศมีความซับซ้อนมากยิ่งขึ้น

จากปัจจัยและแนวโน้มที่คาดว่าจะส่งผลต่อการขับเคลื่อนการพัฒนาประเทศในมิติต่างๆข้างต้น เห็นได้ว่าบริบทและสภาพแวดล้อมทั้งภายในและภายนอกประเทศมีแนวโน้มที่จะเปลี่ยนแปลงอย่างรวดเร็ว มีพลวัตสูง และมีความซับซ้อนหลากหลายมิติ ซึ่งจะส่งผลต่ออนาคตการพัฒนาประเทศอย่างมาก ดังนั้น การพัฒนาประเทศจึงจำเป็นต้องมียุทธศาสตร์การพัฒนาที่ครอบคลุมทุกมิติและทุกด้าน การพัฒนาที่เกี่ยวข้อง มีความร่วมมือในลักษณะประชารัฐจากภาคส่วนต่างๆ ในรูปแบบของหุ้นส่วนการพัฒนาที่เป็นการดำเนิน...

เป็นการดำเนินงานอย่างบูรณาการ เนื่องจากทุกมิติการพัฒนามีความเกี่ยวข้องซึ่งกันและกัน และกัน โดยประเทศไทยจำเป็นต้องมีทรัพยากรมนุษย์ที่มีคุณภาพ มีความรู้ สมรรถนะ และทักษะที่สอดคล้องกับการ

เปลี่ยนแปลงต่างๆ สามารถรู้เท่าทันและปรับตัวให้สามารถดำเนินชีวิตได้อย่างมีความสุข มีอาชีพที่มั่นคง สร้างรายได้ ท่ามกลางความเปลี่ยนแปลงกฎเกณฑ์และกติกาใหม่ๆ และมาตรฐานที่สูงขึ้น โดยเฉพาะในโลกที่มีการเปลี่ยนแปลงอย่างรวดเร็วซึ่งจำเป็นต้องมีการพัฒนาระบบและปัจจัยส่งเสริมต่าง ๆ ที่เกี่ยวข้องไปพร้อมกัน ทั้งในส่วนของระบบการเรียนการสอน และการพัฒนาทักษะฝีมือที่สอดคล้องกันกับการพัฒนาของคนในแต่ละช่วงวัย ระบบบริการสาธารณะ โครงสร้างพื้นฐาน รวมทั้งการให้ความสำคัญกับการส่งเสริมเทคโนโลยีและนวัตกรรม เพื่อให้ประเทศไทยสามารถยกระดับเป็นเจ้าของเทคโนโลยีและนวัตกรรมก้าวหน้าทันโลก จากการต่อยอดการพัฒนาบนพื้นฐานนโยบายไทยแลนด์ ๔.๐ ส่งผลให้เกิดการสร้างห่วงโซ่มูลค่าทางเศรษฐกิจในทั้งภาคอุตสาหกรรม ภาคเกษตรและภาคบริการ กระจายผลประโยชน์จากการพัฒนา ลดปัญหาความเหลื่อมล้ำ และนำไปสู่การเสริมสร้างคุณภาพชีวิตของประชาชนทุกภาคส่วน

นอกจากนี้ ประเทศไทยต้องให้ความสำคัญกับการสร้างสมดุลความมั่นคงด้านพลังงานและอาหาร การรักษาไว้ซึ่งความหลากหลายเชิงนิเวศ การส่งเสริมการดำเนินชีวิตและธุรกิจ และการพัฒนาและขยายความเป็นเมืองที่เติบโตอย่างต่อเนื่องที่เป็นมิตรต่อสิ่งแวดล้อม พร้อมกับการมีข้อกำหนดของรูปแบบและกฎเกณฑ์ที่เกี่ยวข้องกับลักษณะการใช้พื้นที่ที่ชัดเจน ขณะที่การพัฒนาโครงสร้างพื้นฐานและระบบโลจิสติกส์ กฎหมาย ระบบภาษีต้องมีกลยุทธ์การพัฒนาที่สามารถอำนวยความสะดวกและส่งเสริมให้ประเทศมีศักยภาพการแข่งขันที่สูงขึ้น และสามารถใช้จุดแข็งในเรื่องตำแหน่งที่ตั้งทางภูมิศาสตร์ของประเทศให้เกิดประโยชน์ต่อการพัฒนาประเทศมากขึ้น รวมทั้งให้ความสำคัญของการรวมกลุ่มความร่วมมือกับนานาประเทศในระดับภูมิภาคและระดับโลก เพื่อกระชับและสร้างสัมพันธ์ไมตรี เสริมสร้างความสัมพันธ์ทางการทูต ซึ่งจะก่อให้เกิดการสร้างพลังทางเศรษฐกิจและรักษาความมั่นคงของประเทศ โดยจำเป็นต้องสร้างความพร้อมในการที่จะยกระดับมาตรฐานและมีการปฏิบัติให้เป็นไปตามระเบียบกติกาสากลในด้านต่างๆ ขณะเดียวกันประเทศไทยจำเป็นต้องเร่งให้มีการปฏิรูประบบราชการและการเมืองเพื่อให้เกิดการบริหารราชการที่ดีและมีเสถียรภาพทางการเมือง มีการส่งเสริมคนในชาติให้ยึดมั่นสถาบันหลักเป็นศูนย์รวมจิตใจเพื่อให้เกิดความรักความสามัคคี และลดความขัดแย้งภายในประเทศ โดยที่นโยบายการพัฒนาต่างๆ จำเป็นต้องคำนึงถึงความสอดคล้องกับโครงสร้างและลักษณะพฤติกรรมของประชากรที่อาจจะมีความแตกต่างจากปัจจุบันมากขึ้น

ดังนั้น ภายใต้เงื่อนไขโครงสร้างประชากร โครงสร้างเศรษฐกิจ สภาพสังคม สภาพภูมิอากาศสิ่งแวดล้อม และปัจจัยการพัฒนาต่างๆ ที่เกี่ยวข้อง ส่งผลให้ประเทศไทยจำเป็นต้องมีการวางแผนการพัฒนาที่รอบคอบและครอบคลุม อย่างไรก็ตาม หลายประเด็นพัฒนาเป็นเรื่องที่ต้องใช้ระยะเวลาในการดำเนินงานเพื่อให้เกิดการปรับตัวซึ่งจะต้องหยั่งรากลึกกลงไปถึงการเปลี่ยนแปลงในเชิงโครงสร้างการขับเคลื่อนการพัฒนาให้ประเทศเจริญก้าวหน้าไปในอนาคตจึงจำเป็นต้องกำหนดวิสัยทัศน์ในระยะยาวที่ต้องบรรลุ พร้อมทั้งแนวยุทธศาสตร์หลักในด้านต่างๆ เพื่อเป็นกรอบในการขับเคลื่อนการพัฒนาอย่างบูรณาการบนพื้นฐานประชารัฐเพื่อยกระดับจุดแข็งและจุดเด่นของประเทศ และปรับปรุงแก้ไขจุดอ่อนและจุดด้อยต่างๆ อย่างเป็นระบบ โดยยุทธศาสตร์ชาติจะเป็นเป้าหมายใหญ่ในการขับเคลื่อนประเทศ และถ่ายทอดไปสู่แผนในระดับอื่น ๆ เพื่อนำไปสู่การปฏิบัติทั้งในระดับยุทธศาสตร์ ภารกิจและพื้นที่ ซึ่งรวมถึงพื้นที่พิเศษต่างๆ อาทิ เขตเศรษฐกิจพิเศษชายแดน เขตพัฒนาพิเศษภาคตะวันออกเพื่อให้การพัฒนาประเทศสามารถดำเนินการได้อย่างมั่นคง มั่งคั่ง และ ยั่งยืน

/ต. วิสัยทัศน์...

๓. วิสัยทัศน์ประเทศไทย

“ประเทศไทยมีความมั่นคง มั่งคั่ง ยั่งยืน เป็นประเทศพัฒนาแล้ว ด้วยการพัฒนาตามหลักปรัชญาของเศรษฐกิจพอเพียง” หรือเป็นคติพจน์ประจำชาติว่า “มั่นคง มั่งคั่ง ยั่งยืน” เพื่อสนองต่อผลประโยชน์แห่งชาติ อันได้แก่ การมีเอกราช อธิปไตย การดำรงอยู่อย่างมั่นคง และยั่งยืนของสถาบันหลักของชาติและประชาชนจากภัยคุกคามทุกรูปแบบ การอยู่ร่วมกันในชาติอย่างสันติสุขเป็นปึกแผ่น มีความมั่นคงทางสังคมท่ามกลางพหุสังคมและการมีเกียรติและศักดิ์ศรีของความเป็นมนุษย์ความเจริญเติบโตของชาติ ความเป็นธรรมและความอยู่ดีมีสุขของประชาชน ความยั่งยืนของฐานทรัพยากรธรรมชาติสิ่งแวดล้อม ความมั่นคงทางพลังงานและอาหาร ความสามารถในการรักษาผลประโยชน์ของชาติภายใต้การเปลี่ยนแปลงของสภาวะแวดล้อมระหว่างประเทศ และการอยู่ร่วมกันอย่างสันติประสานสอดคล้องกันด้านความมั่นคงในประชาคมอาเซียนและประชาคมโลกอย่างมีเกียรติและศักดิ์ศรี

ความมั่นคง หมายถึง การมีความมั่นคงปลอดภัยจากภัยและการเปลี่ยนแปลงทั้งภายในประเทศและภายนอกประเทศในทุกระดับ ทั้งระดับประเทศ สังคม ชุมชน ครัวเรือน และปัจเจกบุคคล และมีความมั่นคงในทุกมิติ ทั้งมิติทางการทหาร เศรษฐกิจ สังคม สิ่งแวดล้อม และการเมือง เช่น ประเทศมีความมั่นคงในเอกราชและอธิปไตย มีการปกครองระบอบประชาธิปไตยที่มีพระมหากษัตริย์ทรงเป็นประมุข สถาบันชาติ ศาสนา พระมหากษัตริย์มีความเข้มแข็งเป็นศูนย์กลางและเป็นที่ยึดเหนี่ยวจิตใจของประชาชน มีระบบการเมืองที่มั่นคงเป็นกลไกที่นำไปสู่การบริหารประเทศที่ต่อเนื่องและโปร่งใสตามหลักธรรมาภิบาล สังคมมีความปรองดองและความสามัคคี สามารถผนึกกำลังเพื่อพัฒนาประเทศ ชุมชนมีความเข้มแข็ง ครอบครัวมีความอบอุ่น ประชาชนมีความมั่นคงในชีวิต มีงานและรายได้ที่มั่นคงพอเพียงกับการดำรงชีวิต มีการออมสำหรับวัยเกษียณ ความมั่นคงของอาหาร พลังงาน และน้ำ มีที่อยู่อาศัยและความปลอดภัยในชีวิตทรัพย์สิน

ความมั่งคั่ง หมายถึง ประเทศไทยมีการขยายตัวของเศรษฐกิจอย่างต่อเนื่องและมีความยั่งยืนจนเข้าสู่กลุ่มประเทศรายได้สูง ความเหลื่อมล้ำของการพัฒนาลดลง ประชากรมีความอยู่ดีมีสุขได้รับผลประโยชน์จากการพัฒนาอย่างเท่าเทียมกันมากขึ้น และมีการพัฒนาอย่างทั่วถึงทุกภาคส่วนมีคุณภาพชีวิตตามมาตรฐานขององค์การสหประชาชาติ ไม่มีประชาชนที่อยู่ในภาวะความยากจนเศรษฐกิจในประเทศมีความเข้มแข็งขณะเดียวกันต้องมีความสามารถในการแข่งขันกับประเทศต่างๆทั้งในตลาดโลกและตลาดภายในประเทศเพื่อให้สามารถสร้างรายได้ทั้งจากภายในและภายนอกประเทศตลอดจนมีการสร้างฐานเศรษฐกิจและสังคมแห่งอนาคต เพื่อให้สอดคล้องกับบริบทการพัฒนาที่เปลี่ยนแปลงไป และประเทศไทยมีบทบาทที่สำคัญในเวทีโลก และมีความสัมพันธ์ทางเศรษฐกิจและการค้าอย่างแน่นแฟ้นกับประเทศในภูมิภาคเอเชีย เป็นจุดสำคัญของการเชื่อมโยงในภูมิภาค ทั้งการคมนาคมขนส่ง การผลิต การค้า การลงทุน และการทำธุรกิจ เพื่อให้เป็นพลังในการพัฒนา นอกจากนี้ยังมีความสมบูรณ์ในทุนที่จะสามารถสร้างการพัฒนาต่อเนื่องไปได้ ได้แก่ ทุนมนุษย์ ทุนทางปัญญา ทุนทางการเงิน ทุนที่เป็นเครื่องมือเครื่องจักร ทุนทางสังคม และทุนทรัพยากรธรรมชาติและสิ่งแวดล้อม

ความยั่งยืน หมายถึง การพัฒนาที่สามารถสร้างความเจริญ รายได้ และคุณภาพชีวิตของประชาชนให้เพิ่มขึ้นอย่างต่อเนื่อง ซึ่งเป็นการเจริญเติบโตของเศรษฐกิจที่อยู่บนหลักการ ใช้ การรักษาและการฟื้นฟูฐานทรัพยากรธรรมชาติอย่างยั่งยืน ไม่ใช่ทรัพยากรธรรมชาติจนเกินพอดี ไม่สร้างมลภาวะต่อสิ่งแวดล้อมจนเกินความสามารถในการรองรับและเยียวยาของระบบนิเวศ การผลิตและการบริโภคเป็นมิตรกับสิ่งแวดล้อม และสอดคล้องกับเป้าหมายการพัฒนาที่ยั่งยืน ทรัพยากรธรรมชาติมีความอุดมสมบูรณ์มากขึ้นและสิ่งแวดล้อมมีคุณภาพดีขึ้น คนมีความรับผิดชอบต่อสังคม มีความเอื้ออาทร เสียสละเพื่อผลประโยชน์ส่วนรวม รัฐบาลมีนโยบายที่มุ่งประโยชน์ส่วนรวมอย่างยั่งยืนและให้ความสำคัญกับการมีส่วนร่วมของประชาชน และทุกภาคส่วนในสังคมยึดถือและปฏิบัติตามหลักปรัชญาของเศรษฐกิจพอเพียงเพื่อการพัฒนาอย่างสมดุล มีเสถียรภาพ และยั่งยืน

/โดยมีเป้าหมาย...

โดยมีเป้าหมายการพัฒนาประเทศ คือ “ประเทศชาติมั่นคง ประชาชนมีความสุข เศรษฐกิจพัฒนาอย่างต่อเนื่อง สังคมเป็นธรรม ฐานทรัพยากรธรรมชาติยั่งยืน” โดยยกระดับศักยภาพของประเทศในหลากหลายมิติ พัฒนาคมนในทุกมิติและในทุกช่วงวัยให้เป็นคนดี เก่ง และมีคุณภาพ สร้างโอกาสและความเสมอภาคทางสังคม สร้างการเติบโตบนคุณภาพชีวิตที่เป็นมิตรกับสิ่งแวดล้อม และมีภาครัฐของประชาชนเพื่อประชาชนและประโยชน์ส่วนรวม โดยการประเมินผลการพัฒนาตามยุทธศาสตร์ชาติ ประกอบด้วย

- ๑) ความอยู่ดีมีสุขของคนไทยและสังคมไทย
- ๒) ชีตความสามารถในการแข่งขัน การพัฒนาเศรษฐกิจ และการกระจายรายได้
- ๓) การพัฒนาทรัพยากรมนุษย์ของประเทศ
- ๔) ความเท่าเทียมและความเสมอภาคของสังคม
- ๕) ความหลากหลายทางชีวภาพ คุณภาพสิ่งแวดล้อม และความยั่งยืนของ

ทรัพยากรธรรมชาติ

๖) ประสิทธิภาพการบริหารจัดการและการเข้าถึงการให้บริการของภาครัฐ

๔. ประเด็นยุทธศาสตร์ชาติ

๔.๑ ยุทธศาสตร์ชาติด้านความมั่นคง

- (๑) การรักษาความสงบภายในประเทศ
- (๒) การป้องกันและแก้ไขปัญหาที่มีผลกระทบต่อความมั่นคง
- (๓) การพัฒนาศักยภาพของประเทศให้พร้อมเผชิญภัยคุกคามที่กระทบต่อ

ความมั่นคงของชาติ

(๔) การบูรณาการความร่วมมือด้านความมั่นคงกับอาเซียนและนานาชาติ

รวมถึงองค์กรภาครัฐและที่มิใช่ภาครัฐ

(๕) การพัฒนากลไกการบริหารจัดการความมั่นคงแบบองค์รวม

๔.๒ ยุทธศาสตร์ชาติด้านการสร้างความสามารถในการแข่งขัน

- (๑) การเกษตรสร้างมูลค่า
- (๒) อุตสาหกรรมและบริการแห่งอนาคต
- (๓) สร้างความหลากหลายด้านการท่องเที่ยว
- (๔) โครงสร้างพื้นฐาน เชื่อมไทย เชื่อมโลก
- (๕) พัฒนาเศรษฐกิจบนพื้นฐานผู้ประกอบการยุคใหม่

๔.๓ ยุทธศาสตร์ชาติด้านการพัฒนาและเสริมสร้างศักยภาพทรัพยากรมนุษย์

- (๑) การปรับเปลี่ยนค่านิยมและวัฒนธรรม
- (๒) การพัฒนาคุณภาพคนตลอดช่วงชีวิต
- (๓) ปฏิรูปกระบวนการเรียนรู้ที่ตอบสนองต่อการเปลี่ยนแปลงในศตวรรษที่ ๒๑
- (๔) การตระหนักถึงพหุปัญญาของมนุษย์ที่หลากหลาย
- (๕) การเสริมสร้างให้คนไทยมีสุขภาวะที่ดี
- (๖) การสร้างสภาพแวดล้อมที่เอื้อต่อการพัฒนาและเสริมสร้างศักยภาพ

ทรัพยากรมนุษย์

(๗) การเสริมสร้างศักยภาพการกีฬาในการสร้างคุณค่าทางสังคมและพัฒนาประเทศ

/๔.๔ ยุทธศาสตร์...

๔.๔ ยุทธศาสตร์ชาติด้านการสร้างโอกาสและความเสมอภาคทางสังคม

- (๑) การลดความเหลื่อมล้ำ สร้างความเป็นธรรมในทุกมิติ
- (๒) การกระจายศูนย์กลางความเจริญทางเศรษฐกิจ สังคม และเทคโนโลยี
- (๓) การเสริมสร้างพลังทางสังคม
- (๔) การเพิ่มขีดความสามารถของชุมชนท้องถิ่นในการพัฒนา การพึ่งตนเองและ

การจัดการตนเอง

๔.๕ ยุทธศาสตร์ชาติด้านการสร้างการเติบโตบนคุณภาพชีวิตที่เป็นมิตรกับสิ่งแวดล้อม

- (๑) สร้างการเติบโตอย่างยั่งยืนบนสังคมเศรษฐกิจสีเขียว
- (๒) สร้างการเติบโตอย่างยั่งยืนบนสังคมเศรษฐกิจภาคทะเล
- (๓) สร้างการเติบโตอย่างยั่งยืนบนสังคมที่เป็นมิตรต่อสภาพภูมิอากาศ
- (๔) พัฒนาพื้นที่เมือง ชนบท เกษตรกรรมและอุตสาหกรรมเชิงนิเวศ มุ่งเน้น

ความเป็นเมืองที่เติบโตอย่างต่อเนื่อง

- (๕) พัฒนาความมั่นคงน้ำ พลังงาน และเกษตรที่เป็นมิตรต่อสิ่งแวดล้อม
- (๖) ยกระดับกระบวนการทัศน์เพื่อกำหนดอนาคตประเทศ

๔.๖ ยุทธศาสตร์ชาติด้านการปรับสมดุลและพัฒนาระบบการบริหารจัดการภาครัฐ

(๑) ภาครัฐที่ยึดประชาชนเป็นศูนย์กลาง ตอบสนองความต้องการ และให้บริการอย่างสะดวกรวดเร็ว โปร่งใส

(๒) ภาครัฐบริหารงานแบบบูรณาการโดยมียุทธศาสตร์ชาติเป็นเป้าหมายและเชื่อมโยงการพัฒนาในทุกระดับ ทุกประเด็น ทุกภารกิจ และทุกพื้นที่

(๓) ภาครัฐมีขนาดเล็กกลาง เหมาะสมกับภารกิจ ส่งเสริมให้ประชาชนและทุกภาคส่วนมีส่วนร่วมในการพัฒนาประเทศ

(๔) ภาครัฐมีความทันสมัย

(๕) บุคลากรภาครัฐเป็นคนดีและเก่ง ยึดหลักคุณธรรม จริยธรรม มีจิตสำนึก มีความสามารถสูง มุ่งมั่น และเป็นมืออาชีพ

(๖) ภาครัฐมีความโปร่งใส ปลอดการทุจริตและประพฤติมิชอบ

(๗) กฎหมายมีความสอดคล้องเหมาะสมกับบริบทต่าง ๆ และมีเท่าที่จำเป็น

(๘) กระบวนการยุติธรรมเคารพสิทธิมนุษยชนและปฏิบัติต่อประชาชนโดยเสมอภาค

๑.๒ ร่างแผนพัฒนาเศรษฐกิจและสังคมแห่งชาติ ฉบับที่ ๑๓ (พ.ศ. ๒๕๖๖ - ๒๕๗๐)

องค์การบริหารส่วนตำบลโนนแดง ได้จัดทำแผนพัฒนาท้องถิ่นที่มีความสัมพันธ์และสอดคล้องกับแผนพัฒนาเศรษฐกิจและสังคมแห่งชาติ ทั้งนี้ แผนพัฒนาเศรษฐกิจและสังคมแห่งชาติ ฉบับที่ ๑๒ (พ.ศ. ๒๕๖๑ - ๒๕๖๕) จะสิ้นสุดลงในปีงบประมาณ พ.ศ. ๒๕๖๕ และการจัดทำแผนพัฒนาเศรษฐกิจและสังคมแห่งชาติ ฉบับที่ ๑๓ อยู่ระหว่างการร่วมสร้างแผนฯ โดยมุ่งพัฒนา ๔ ด้าน ได้แก่

๑. ด้านเศรษฐกิจมูลค่าสูงที่เป็นมิตรต่อสิ่งแวดล้อม (High Value-added Economy)

๒. ด้านสังคมแห่งโอกาส และความเสมอภาค High Opportunity Society

๓. ชีวิตที่ยั่งยืน (Eco-friendly Living)

๔. ด้านปัจจัยสนับสนุนการพลิกโฉมประเทศ (Key Enablers for Thailand's Transformation)

/1. เศรษฐกิจ...

1. เศรษฐกิจมูลค่าสูงที่เป็นมิตรต่อสิ่งแวดล้อม High Value-added Economy

1. เกษตรและเกษตรแปรรูปมูลค่าสูง
เพิ่มประสิทธิภาพการผลิตและสร้างมูลค่าเพิ่มให้สินค้าเกษตรด้วยเทคโนโลยี



2. การท่องเที่ยวเน้นคุณค่าและความยั่งยืน
กิจกรรมหลากหลายกระจายรายได้ใส่ใจสิ่งแวดล้อม



3. ฐานการผลิตยานยนต์ไฟฟ้า
สร้างศักยภาพการผลิตและส่งเสริมการใช้งานรถยนต์ไฟฟ้า





3. วิถีชีวิตที่ยั่งยืน Eco-friendly Living

4. การแพทย์และสุขภาพครบวงจร
ยกระดับการแพทย์ให้ทันสมัย ทั้งยังเป็นศูนย์กลางบริการสุขภาพมูลค่าสูง



5. ประสิทธิภาพการขนส่งและโลจิสติกส์ของภูมิภาค
โครงข่ายคมนาคมและสิ่งอำนวยความสะดวกเชื่อมโยงกับภูมิภาคอย่างไร้รอยต่อ



6. อิเล็กทรอนิกส์อัจฉริยะและบริการดิจิทัล
ส่งเสริมการผลิตสินค้าอิเล็กทรอนิกส์ที่ทันสมัย บริการดิจิทัลและดิจิทัลคอนเทนต์เติบโตรวดเร็ว



10. เศรษฐกิจหมุนเวียนและสังคมคาร์บอนต่ำ
ของเสียถูกนำกลับมาใช้ประโยชน์และพัฒนาพลังงานหมุนเวียนเป็นแหล่งพลังงานหลัก



11. ลดความเสี่ยงจากภัยธรรมชาติ
ใช้มาตรการเชิงพื้นที่และเทคโนโลยี ในการรับมือภัยธรรมชาติ



2. สังคมแห่งโอกาส และความเสมอภาค High Opportunity Society

7. SMEs วิสาหกิจชุมชนและวิสาหกิจเพื่อสังคมเติบโตอย่างต่อเนื่อง
เสริมสร้างศักยภาพสามารถเข้าถึงเทคโนโลยีและตลาดสมัยใหม่



8. พื้นที่และเมืองมีความเจริญทันสมัย และนำอยู่
ลดความเหลื่อมล้ำระหว่างพื้นที่ กระจายโอกาสทางเศรษฐกิจและสังคม



9. ความยากจนข้ามรุ่นลดลงและได้รับความคุ้มครองทางสังคมเพียงพอ
ประชาชนสามารถขยับสถานะและได้รับการคุ้มครองทางสังคมอย่างเหมาะสม



4. ปัจจัยสนับสนุนการพลิกโฉมประเทศ Key Enablers for Thailand's Transformation

12. กำลังคนมีสมรรถนะสูง
ตอบโจทย์การพัฒนาแห่งอนาคต ระบบการศึกษาและพัฒนาฝีมือแรงงานมีคุณภาพ คนทุกช่วงวัยมีการเรียนรู้ตลอดชีวิต



13. ภาครัฐที่มีสมรรถนะสูง
ภาครัฐทันสมัยมีประสิทธิภาพ



/เมื่อแผนพัฒนา...

เมื่อแผนพัฒนาเศรษฐกิจและสังคมแห่งชาติ ฉบับที่ ๑๓ (พ.ศ. ๒๕๖๖ – ๒๕๗๐) ประกาศใช้ จึงจะดำเนินการทบทวนแผนพัฒนาท้องถิ่น (พ.ศ. ๒๕๖๖ – ๒๕๗๐) ให้สอดคล้องกับแผนพัฒนาเศรษฐกิจฯ ต่อไป

๑.๓ แผนพัฒนาภาค/แผนพัฒนากลุ่มจังหวัด/แผนพัฒนาจังหวัด

➔ แผนพัฒนาภาคตะวันออกเฉียงเหนือ (พ.ศ. ๒๕๖๖ – ๒๕๗๐)

เนื่องด้วย แผนพัฒนาภาคตะวันออกเฉียงเหนือ (พ.ศ. ๒๕๖๑ – ๒๕๖๕) จะสิ้นสุดลงในปีงบประมาณ พ.ศ. ๒๕๖๕ โดยการจัดทำแผนพัฒนาภาคตะวันออกเฉียงเหนือ (พ.ศ. ๒๕๖๖ – ๒๕๗๐) อยู่ระหว่างการจัดทำของแผนพัฒนากลุ่มจังหวัด ดังนี้

๑. แผนพัฒนากลุ่มจังหวัดภาคตะวันออกเฉียงเหนือตอนบน ๑ (อุดรธานี หนองคาย เลย หนองบัวลำภู บึงกาฬ)
๒. แผนพัฒนากลุ่มจังหวัดภาคตะวันออกเฉียงเหนือตอนบน ๒ (สกลนคร นครพนม มุกดาหาร)
๓. แผนพัฒนากลุ่มจังหวัดภาคตะวันออกเฉียงเหนือตอนกลาง (ขอนแก่น กาฬสินธุ์ มหาสารคาม ร้อยเอ็ด)
๔. แผนพัฒนากลุ่มจังหวัดภาคตะวันออกเฉียงเหนือตอนล่าง ๑ (นครราชสีมา ชัยภูมิ บุรีรัมย์ สุรินทร์)
๕. แผนพัฒนากลุ่มจังหวัดภาคตะวันออกเฉียงเหนือตอนล่าง ๒ (อุบลราชธานี ยโสธร ศรีสะเกษ อำนาจเจริญ)

เมื่อแผนพัฒนาภาคตะวันออกเฉียงเหนือ (พ.ศ. ๒๕๖๖ – ๒๕๗๐) ยังไม่ประกาศใช้ องค์กรการบริหารส่วนตำบลโนนแดง จึงต้องจัดทำแผนพัฒนาท้องถิ่น (พ.ศ. ๒๕๖๖ – ๒๕๗๐) ให้สอดคล้องกับแผนพัฒนาภาคตะวันออกเฉียงเหนือ (พ.ศ. ๒๕๖๑ – ๒๕๖๕) และเมื่อแผนพัฒนาภาคตะวันออกเฉียงเหนือ (พ.ศ. ๒๕๖๖ – ๒๕๗๐) ประกาศใช้ จึงจะดำเนินการทบทวนแผนพัฒนาท้องถิ่น (พ.ศ. ๒๕๖๖ – ๒๕๗๐) ให้สอดคล้องกับแผนพัฒนาภาคฯ ต่อไป

แผนพัฒนาภาคตะวันออกเฉียงเหนือ (พ.ศ. ๒๕๖๑ – ๒๕๖๕)

๑. ยุทธศาสตร์บริหารจัดการน้ำให้เพียงพอต่อการพัฒนาเศรษฐกิจและคุณภาพชีวิตอย่างยั่งยืน
 ๒. ยุทธศาสตร์แก้ปัญหาความยากจนและพัฒนาคุณภาพชีวิตผู้มีรายได้น้อยเพื่อลดความเหลื่อมล้ำทางสังคม
 ๓. ยุทธศาสตร์สร้างความเข้มแข็งของฐานเศรษฐกิจภายในควบคู่กับ การแก้ปัญหาทรัพยากรธรรมชาติและสิ่งแวดล้อม
 ๔. ยุทธศาสตร์พัฒนาการท่องเที่ยวเชิงบูรณาการ
 ๕. ยุทธศาสตร์ใช้โอกาสจากการพัฒนาโครงข่ายคมนาคมขนส่งที่เชื่อมโยงพื้นที่เศรษฐกิจหลักภาคกลางและพื้นที่ระเบียงเศรษฐกิจภาคตะวันออกเฉียง (EEC) เพื่อพัฒนาเมือง และพื้นที่เศรษฐกิจใหม่ๆ ของภาค
๖. ยุทธศาสตร์พัฒนาความร่วมมือและใช้ประโยชน์จากข้อตกลงกับประเทศ เพื่อนบ้านในการสร้างความเข้มแข็งทางเศรษฐกิจตามแนวชายแดนและแนวระเบียงเศรษฐกิจ

➔ แผนพัฒนา...

➔ แผนพัฒนากลุ่มจังหวัดภาคตะวันออกเฉียงเหนือตอนล่าง ๑ (นครราชสีมา ชัยภูมิ บุรีรัมย์ สุรินทร์) ระยะ ๕ ปี (พ.ศ. ๒๕๖๖ – ๒๕๗๐)

แผนพัฒนากลุ่มจังหวัดภาคตะวันออกเฉียงเหนือตอนล่าง ๑ (พ.ศ. ๒๕๖๑ – ๒๕๖๕) จะสิ้นสุดลงในปีงบประมาณ พ.ศ. ๒๕๖๕ โดยการจัดทำแผนพัฒนากลุ่มจังหวัดภาคตะวันออกเฉียงเหนือตอนล่าง ๑ (พ.ศ. ๒๕๖๖ – ๒๕๗๐) อยู่ระหว่างขั้นตอนรับฟังความคิดเห็นแผนพัฒนากลุ่มจังหวัดตอนล่าง ๑ (พ.ศ. ๒๕๖๖ – ๒๕๗๐) และการจัดทำแผนพัฒนาจังหวัด (พ.ศ. ๒๕๖๖ – ๒๕๗๐)

เมื่อแผนพัฒนากลุ่มจังหวัดภาคตะวันออกเฉียงเหนือตอนล่าง ๑ (พ.ศ. ๒๕๖๖ – ๒๕๗๐) ยังไม่ประกาศใช้ องค์การบริหารส่วนตำบลโนนแดง จึงต้องจัดทำแผนพัฒนาท้องถิ่น (พ.ศ. ๒๕๖๖ – ๒๕๗๐) ให้สอดคล้องกับแผนพัฒนากลุ่มจังหวัดภาคตะวันออกเฉียงเหนือตอนล่าง ๑ (พ.ศ. ๒๕๖๑ – ๒๕๖๕) และเมื่อแผนพัฒนาภาคตะวันออกเฉียงเหนือตอนล่าง ๑ (พ.ศ. ๒๕๖๖ – ๒๕๗๐) ประกาศใช้ จึงจะดำเนินการทบทวนแผนพัฒนาท้องถิ่น (พ.ศ. ๒๕๖๖ – ๒๕๗๐) ให้สอดคล้องกับแผนพัฒนากลุ่มจังหวัดฯ ต่อไป

แผนพัฒนากลุ่มจังหวัดภาคตะวันออกเฉียงเหนือตอนล่าง ๑ (พ.ศ. ๒๕๖๑-๒๕๖๕)

ตำแหน่งทางยุทธศาสตร์ (Strategies Position)

- ๑) เป็นแหล่งผลิตสินค้าเกษตรและอาหารปลอดภัย
- ๒) เป็นแหล่งผลิตผลิตภัณฑ์ใหม่ระดับประเทศ
- ๓) เป็นแหล่งท่องเที่ยวที่มีความหลากหลายทั้งการท่องเที่ยวอารยธรรมขอม เชนิเวศน์ การกีฬาที่มีชื่อเสียง
- ๔) เป็นประตูสู่อีสาน และเชื่อมโยงการค้าชายแดนกับประเทศเพื่อนบ้าน

เป้าหมายการพัฒนา

ศูนย์กลางของเกษตรอุตสาหกรรม ผลิตภัณฑ์ใหม่ ท่องเที่ยวอารยธรรมขอม และสังคม เป็นสุข

ประเด็นการพัฒนา (Strategies Issues) รวม ๓ ประเด็น คือ

- ประเด็นที่ ๑ การพัฒนาขีดความสามารถในการแข่งขันเกษตรอุตสาหกรรมและแปรรูป
- ประเด็นที่ ๒ การพัฒนาอุตสาหกรรมการท่องเที่ยวการท่องเที่ยวและผลิตภัณฑ์ใหม่
- ประเด็นที่ ๓ ยกระดับการพัฒนาคุณภาพชีวิต

➔ แผนพัฒนาจังหวัดนครราชสีมา ระยะ ๕ ปี (พ.ศ. ๒๕๖๖ – ๒๕๗๐)

แผนพัฒนาจังหวัดนครราชสีมา ระยะ ๕ ปี (พ.ศ. ๒๕๖๖ – ๒๕๗๐) อยู่ระหว่างการจัดทำ ทั้งนี้ ทางองค์การบริหารส่วนจังหวัดนครราชสีมา ได้แจ้งยุทธศาสตร์การพัฒนาขององค์กรปกครองส่วนท้องถิ่นในเขตจังหวัดนครราชสีมา (พ.ศ. ๒๕๖๖ – ๒๕๗๐) โดยในรายละเอียดสอดคล้องกับประเด็นการพัฒนาของจังหวัด (ประเด็นยุทธศาสตร์) รวม ๕ ประเด็น ดังนี้

- (๑) การพัฒนาและเพิ่มขีดความสามารถในการแข่งขันทางเศรษฐกิจ
- (๒) การลดความเหลื่อมล้ำ เพื่อยกระดับสังคมให้เป็นเมืองน่าอยู่ ตามแนวทางเศรษฐกิจพอเพียง
- (๓) บริหารจัดการทรัพยากรธรรมชาติ สิ่งแวดล้อม ให้มีความสมบูรณ์อย่างยั่งยืนตามแนวทางเศรษฐกิจพอเพียง และยกระดับอุทยานธรณีโคราชสู่อุทยานธรณีโลก
- (๔) การเสริมสร้างความมั่นคงทุกมิติ เพื่อปกป้องสถาบันหลักของชาติ และความปลอดภัยในชีวิตและทรัพย์สินของประชาชน
- (๕) การพัฒนาระบบการบริหารจัดการภาครัฐ รองรับ Smart City, Mice City และด้านอื่นๆ

/ เมื่อแผนพัฒนา...

เมื่อแผนพัฒนาจังหวัดนครราชสีมา ระยะ ๕ ปี (พ.ศ. ๒๕๖๖-๒๕๗๐) ยังไม่ประกาศใช้ องค์การบริหารส่วนตำบลโนนแดง จึงต้องจัดทำแผนพัฒนาท้องถิ่น (พ.ศ. ๒๕๖๖ - ๒๕๗๐) ให้สอดคล้องกับ แผนพัฒนาจังหวัดนครราชสีมา ระยะ ๕ ปี (พ.ศ. ๒๕๖๑ - ๒๕๖๕) และเมื่อแผนพัฒนาจังหวัดนครราชสีมา ระยะ ๕ ปี (พ.ศ. ๒๕๖๖ - ๒๕๗๐) ประกาศใช้ จึงจะดำเนินการทบทวนแผนพัฒนาท้องถิ่น (พ.ศ. ๒๕๖๖ - ๒๕๗๐) ให้ สอดคล้องกับแผนพัฒนาจังหวัดฯ ต่อไป

๑.๔ ยุทธศาสตร์การพัฒนาขององค์กรปกครองส่วนท้องถิ่นในเขตจังหวัดนครราชสีมา (พ.ศ. ๒๕๖๖ - ๒๕๗๐)

การจัดทำแผนพัฒนาท้องถิ่น (พ.ศ. ๒๕๖๖ - ๒๕๗๐) ขององค์การบริหารส่วนตำบลโนนแดง มีความสัมพันธ์กับยุทธศาสตร์การพัฒนาขององค์กรปกครองส่วนท้องถิ่นในเขตจังหวัดนครราชสีมา (พ.ศ. ๒๕๖๖ - ๒๕๗๐) โดยมุ่งเน้นพัฒนาด้านเศรษฐกิจ เมื่อนำอยู่ รักษาสิ่งแวดล้อมและทรัพยากรธรรมชาติ ปกป้องสถาบัน พัฒนาการให้มีประสิทธิภาพ สานต่อแนวทางพระราชดำริ ด้านการศึกษา การเกษตร พัฒนาสังคม ด้านการพัฒนาสาธารณสุข ด้านการพัฒนาโครงสร้างพื้นฐาน ด้านการพัฒนาการท่องเที่ยว ศาสนา-วัฒนธรรมประเพณี และกีฬา ด้านการบริหารจัดการบ้านเมืองที่ดี ด้านการรักษาความปลอดภัยในชีวิตและทรัพย์สินด้านการอนุรักษ์ ทรัพยากรธรรมชาติและสิ่งแวดล้อม ตามรายละเอียดของยุทธศาสตร์การพัฒนาขององค์กรปกครองส่วนท้องถิ่น ในเขตจังหวัดนครราชสีมา (พ.ศ. ๒๕๖๐ - ๒๕๗๐) มีทั้งหมด ๕ ยุทธศาสตร์ ดังนี้

- (๑) ยุทธศาสตร์โครงการตามแนวทางพระราชดำริ
 - (๒) ยุทธศาสตร์คุณภาพชีวิต
 - (๓) ยุทธศาสตร์การพัฒนาเศรษฐกิจ
 - (๔) ยุทธศาสตร์การพัฒนาเมือง
 - (๕) ยุทธศาสตร์พัฒนาระบบการบริหารภาครัฐ
- โดยแต่ละยุทธศาสตร์ มีแนวทางในการพัฒนา ดังนี้

๑. ยุทธศาสตร์โครงการแนวทางพระราชดำริ

๑.๑ ส่งเสริม สนับสนุนการบริหารจัดการน้ำเพื่อแก้ไขและป้องกันปัญหาอุทกภัยอย่างเป็นระบบตามแนวทางพระราชดำริ เช่น การบริหารจัดการ “น้ำ” เตรียมรับมือ “สู้ภัยแล้ง”

๑.๒ ส่งเสริมการพัฒนาชุมชนและสังคมตามแนวปรัชญาเศรษฐกิจพอเพียง

๒. ยุทธศาสตร์การพัฒนาคุณภาพชีวิต

๒.๑ ยกระดับคุณภาพการศึกษา ผลิตรคนที่มีคุณภาพ และมีสติปัญญารอบรู้ เท่าทันการเปลี่ยนแปลง

๒.๒ ลดความเหลื่อมล้ำ สร้างคนให้มีคุณภาพ เช่น การพัฒนาคุณภาพชีวิตให้กับผู้สูงอายุ เด็ก สตรี และผู้ด้อยโอกาสให้ดีขึ้น

๒.๓ พัฒนาคอนให้มีสุขภาพที่ดี ทั้งทางร่างกาย จิตใจ เช่น สาธารณสุข สร้างสุขภาพประชาชน “๓อ.๒ส.” (อาหาร ออกกำลังกาย อารมณ์ ไม่สูบบุหรี่ และไม่ดื่มสุรา) สนับสนุนอุปกรณ์ทางการแพทย์

๒.๔ ส่งเสริมงานป้องกันแก้ไขปัญหายาเสพติด

๒.๕ ทำนุบำรุงศาสนาวัฒนธรรมอันดีงามของท้องถิ่น

๓. ยุทธศาสตร์การพัฒนาเศรษฐกิจ

๓.๑ ส่งเสริม สนับสนุนการเพิ่มขีดความสามารถการแข่งขันด้านเศรษฐกิจ เกษตรกรรม อุตสาหกรรม ท่องเที่ยวและบริการ ยกระดับมาตรฐานการผลิต และพัฒนาศักยภาพด้านการเกษตร เพิ่มปริมาณคุณภาพการผลิต ส่งเสริมการเกษตรปลอดภัย เกษตรอินทรีย์ ลดต้นทุนการผลิต เพิ่มช่องทางการตลาด ส่งเสริมเทคโนโลยีการเกษตรและเครือข่ายเกษตรกร เร่งรัดสร้างอาชีพเพื่อเศรษฐกิจชุมชน

/ ๓.๒ ส่งเสริมการ...

๓.๒ ส่งเสริมการเลี้ยงสัตว์เศรษฐกิจ และพืชเศรษฐกิจสร้างรายได้

๓.๓ บริหารจัดการน้ำ พัฒนาแหล่งน้ำ ธนาการน้ำใต้ดิน สร้างโครงข่ายน้ำ เพื่อ
การเกษตร น้ำสะอาดเพื่อการอุปโภคบริโภค

๔. ยุทธศาสตร์การพัฒนาเมือง

๔.๑ พัฒนาโครงสร้างพื้นฐาน วางผังเมืองและสิ่งอำนวยความสะดวกให้ครอบคลุมทั่วถึง

๔.๒ บำรุงรักษา พื้นฟูทรัพยากรธรรมชาติและสิ่งแวดล้อมให้ได้รับการจัดสรรที่มีคุณภาพ

๔.๓ ป้องกันและบรรเทาสาธารณภัย รักษาความสงบเรียบร้อยและส่งเสริมศีลธรรมอัน
ดีของประชาชน

๔.๔ ประสานความร่วมมือกับองค์กรปกครองส่วนท้องถิ่นอื่นๆ ในการพัฒนาแก้ไข
ปัญหาความเดือดร้อนของประชาชน

๔.๕ สนับสนุน ส่งเสริมการกีฬา บำรุงสถานที่สำหรับกีฬาการท่องเที่ยวและสุขภาพ จัด
ให้มีสวนสาธารณะ และสถานที่พักผ่อนหย่อนใจ

๕. ยุทธศาสตร์พัฒนาระบบการบริหารจัดการภาครัฐ

๕.๑ ยึดหลักธรรมาภิบาล มุ่งเน้นการมีส่วนร่วมของประชาชน

๕.๒ พัฒนาความร่วมมือระหว่างส่วนราชการและองค์กรปกครองส่วนท้องถิ่น

๕.๓ สนับสนุน ส่งเสริมการบูรณาการจัดทำแผนพัฒนาท้องถิ่นเพื่ออนาคต

๕.๔ ส่งเสริมการปกครองตามระบบประชาธิปไตย ทำงานอย่างซื่อสัตย์สุจริต ยกระดับ
ความโปร่งใสในการบริหารงาน

๕.๕ นำเทคโนโลยีและนวัตกรรมมาใช้ในการพัฒนาท้องถิ่น

๕.๖ ปรับปรุงโครงสร้างให้กระชับไม่ซับซ้อน

๑.๕ ไทยแลนด์ ๔.๐ (THAILAND ๔.๐)

การจัดทำแผนพัฒนาท้องถิ่นต้องมีความสัมพันธ์กับไทยแลนด์ ๔.๐ โดยให้ความสำคัญกับการ
พัฒนาด้านเทคโนโลยีกลุ่มอาหาร เกษตร และเทคโนโลยีชีวภาพ กลุ่มสาธารณสุข สุขภาพ และเทคโนโลยี
ทางการแพทย์ กลุ่มเครื่องมือ อุปกรณ์อัจฉริยะ หุ่นยนต์ และระบบเครื่องกลที่ใช้ระบบอิเล็กทรอนิกส์ควบคุม กลุ่ม
ดิจิทัล เทคโนโลยีอินเทอร์เน็ตที่เชื่อมต่อและบังคับอุปกรณ์ต่างๆ ปัญญาประดิษฐ์และเทคโนโลยีสมองกลฝัง
ตัว กลุ่มอุตสาหกรรมสร้างสรรค์ วัฒนธรรม และบริการที่มีมูลค่าสูง โดยรายละเอียดไทยแลนด์ ๔.๐ มีดังนี้



/ประเทศไทย ๔.๐...

ประเทศไทย ๔.๐ ถือเป็นการพัฒนา เครื่องยนต์เพื่อขับเคลื่อนการเติบโตทางเศรษฐกิจชุดใหม่ (New Engines of Growth) ด้วยการเปลี่ยนแปลง ความได้เปรียบเชิงเปรียบเทียบ ของประเทศที่มีอยู่ ๒ ด้าน คือ ความหลากหลายเชิงชีวภาพ และ ความหลากหลายเชิงวัฒนธรรม ให้เป็นความได้เปรียบในเชิงแข่งขัน โดยการเติมเต็ม ด้วยวิทยาการ ความคิดสร้างสรรค์ นวัตกรรม วิทยาศาสตร์ เทคโนโลยี การวิจัยและพัฒนา แล้วต่อยอดความ ได้เปรียบเชิงเปรียบเทียบเป็น ๕ กลุ่มเทคโนโลยีและอุตสาหกรรมเป้าหมาย ประกอบด้วย

๑. กลุ่มอาหาร เกษตร และเทคโนโลยีชีวภาพ (Food, Agriculture & Bio-Tech) อาทิ เทคโนโลยีการเกษตร (Agritech) เทคโนโลยีอาหาร (Foodtech) เป็นต้น

๒. กลุ่มสาธารณสุข สุขภาพ และเทคโนโลยีทางการแพทย์ (Health, Wellness & Bio-Med) อาทิ เทคโนโลยีสุขภาพ (Healthtech) เทคโนโลยีการแพทย์ (Medtech) สปา (Spa) เป็นต้น

๓. กลุ่มเครื่องมือ อุปกรณ์อัจฉริยะ หุ่นยนต์ และระบบเครื่องกลที่ใช้ระบบอิเล็กทรอนิกส์ ควบคุม (Smart Devices, Robotics & Mechatronics) อาทิ เทคโนโลยีหุ่นยนต์ (Robotech) เป็นต้น

๔. กลุ่มดิจิทัล เทคโนโลยีอินเทอร์เน็ตที่เชื่อมต่อและบังคับอุปกรณ์ต่างๆ ปัญญาประดิษฐ์และ เทคโนโลยีสมองฝังตัว (Digital, IOT, Artificial intelligence & Embedded Technology) อาทิ เทคโนโลยี การเงิน (Fintech) อุปกรณ์เชื่อมต่อออนไลน์โดยไม่ต้องใช้คน (IoT) เทคโนโลยีการศึกษา (Edtech) อี-มาร์เก็ตเพลส (E-Market place) อี-คอมเมิร์ซ (E-Commerce) เป็นต้น

๕. กลุ่มอุตสาหกรรมสร้างสรรค์ วัฒนธรรม และบริการที่มีมูลค่าสูง (Creative, Culture & High Value Services) อาทิ เทคโนโลยีการออกแบบ (Designtech) ธุรกิจไลฟ์สไตล์ (Lifestyle Business) เทคโนโลยี การท่องเที่ยว (Traveltech) การเพิ่มประสิทธิภาพการบริการ (Service Enhancing) เป็นต้น

๒. ยุทธศาสตร์ขององค์การบริหารส่วนตำบลโนนแดง

๒.๑ วิสัยทัศน์

องค์การบริหารส่วนตำบลโนนแดง ได้กำหนดวิสัยทัศน์ (Vision) เพื่อแสดงสถานการณ์ในอนาคต คติ ซึ่งเป็นจุดมุ่งหมายความคาดหวังที่ต้องการให้เกิดขึ้นในอนาคตข้างหน้า ซึ่งจะสามารถสะท้อนถึงสภาพการณ์ ของท้องถิ่นในอนาคตอย่างรอบด้าน ภายใต้การเปลี่ยนแปลงของสภาพแวดล้อมด้านต่างๆ จึงได้กำหนดวิสัยทัศน์ ความหวังที่จะให้เกิดขึ้นในอนาคต ดังนี้

“พัฒนาโครงสร้างพื้นฐาน ยกมาตรฐานคุณภาพชีวิต
ใช้หลักคิดธรรมาภิบาล บริการเพื่อประชาชน”

๒.๒ ยุทธศาสตร์

คณะกรรมการพัฒนาองค์การบริหารส่วนตำบลร่วมกับประชาคมท้องถิ่น ส่วนราชการ รัฐวิสาหกิจ รวมทั้งองค์กรต่างๆ ที่เกี่ยวข้อง ได้กำหนดยุทธศาสตร์ขององค์การบริหารส่วนตำบล ๗ ด้าน ดังนี้

ยุทธศาสตร์ที่ ๑ การพัฒนาด้านโครงสร้างพื้นฐาน

ยุทธศาสตร์ที่ ๒ การพัฒนาด้านสาธารณสุข

ยุทธศาสตร์ที่ ๓ การพัฒนาการศึกษา ศาสนา และวัฒนธรรม /
กีฬาและนันทนาการ

ยุทธศาสตร์ที่ ๔ การพัฒนาด้านสวัสดิการสังคม /ความมั่นคง
ปลอดภัยในชีวิตและทรัพย์สิน

/ยุทธศาสตร์ที่ ๕ ...

ยุทธศาสตร์ที่ ๕ การพัฒนาด้านเศรษฐกิจ พาณิชยกรรม

อุตสาหกรรมและเกษตรกรรม

ยุทธศาสตร์ที่ ๖ การพัฒนาด้านการบริหารราชการให้มีประสิทธิภาพคุณภาพ

ยุทธศาสตร์ที่ ๗ การพัฒนาด้านทรัพยากรธรรมชาติและสิ่งแวดล้อม/ ส่งเสริมการท่องเที่ยว

๒.๓ เป้าประสงค์

- (๑) ขุดลอก คูคลองและจัดสร้างแหล่งน้ำ สกวนและเก็บกักน้ำเพื่อการเกษตร
 - (๒) ด้านการเฝ้าระวังโรค การป้องกันโรค การควบคุมโรค และการช่วยเหลือประชาชน หรือบรรเทาความเดือดร้อนของโรคติดเชื้อไวรัสโคโรนา ๒๐๑๙ (COVID-๑๙) และได้รับการบริการสาธารณสุขอื่นๆ อย่างทั่วถึง
 - (๓) ส่งเสริมและพัฒนาระบบการศึกษาในสังกัด อปท.
 - (๔) พัฒนาและเตรียมบุคลากรด้านการศึกษา
 - (๕) สนับสนุนให้มีการนำระบบเทคโนโลยีสารสนเทศมาใช้เป็นเครื่องมือและประกอบการศึกษา
 - (๖) ส่งเสริมการศึกษาในระบบ นอกระบบ และการศึกษาตามอัธยาศัย
 - (๗) ประชาชนได้ใช้เส้นทางคมนาคมที่มีมาตรฐานปลอดภัยใช้งานได้ดี
 - (๘) พัฒนาชุมชนและสังคมตามแนวทางปรัชญาเศรษฐกิจพอเพียง ลดต้นทุนการผลิตและเพิ่มมูลค่าผลผลิต
 - (๙) สนับสนุนการทำเกษตรทางเลือก
 - (๑๐) ส่งเสริมประชาชนในท้องถิ่นให้มีการเลี้ยงสัตว์เศรษฐกิจ
 - (๑๑) ส่งเสริมพัฒนาบทบาทและคุณภาพชีวิตของเด็ก เยาวชนสตรี ผู้สูงอายุ ผู้พิการและด้อยโอกาส
 - (๑๒) สนับสนุนและประสานรัฐบาล องค์กรปกครองส่วนท้องถิ่นทุกระดับเพื่อป้องกันและให้มีการปราบปรามและแก้ไขปัญหาการเสพติด
 - (๑๓) สนับสนุนการจัดตั้งกองทุน และเพิ่มสวัสดิการ
 - (๑๔) ส่งเสริมและสนับสนุนให้การรักษาพยาบาลประชาชนในระดับตำบล หมู่บ้าน และชุมชนที่มีคุณภาพและมาตรฐาน
 - (๑๕) ส่งเสริมสุขภาพและอนามัยของประชาชนในระดับหมู่บ้านและชุมชน ให้มีสุขภาพแข็งแรง
 - (๑๖) ส่งเสริมสนับสนุนการวางระบบการพัฒนาด้านโครงสร้างคุณภาพชีวิตพื้นฐาน
 - (๑๗) ก่อสร้าง ปรับปรุงเส้นทางคมนาคมอย่างทั่วถึง
 - (๑๘) ประสาน สนับสนุน ร่วมมือกับส่วนราชการ และองค์กรปกครองส่วนท้องถิ่นอื่นๆ
 - (๑๙) พัฒนาฟื้นฟูและส่งเสริมกิจกรรมด้านศาสนา ศิลปวัฒนธรรมและประเพณีของชุมชน
- ท้องถิ่นโคราช
- (๒๐) ส่งเสริมและสนับสนุนกิจกรรมลานกีฬาชุมชน และจัดการแข่งขันกีฬาประเภทต่างๆ ที่เกี่ยวข้อง
 - (๒๑) ส่งเสริมให้ประชาชนมีส่วนร่วมการบริหารงาน
 - (๒๒) ส่งเสริมให้เกิดการบริหารจัดการที่มีประสิทธิภาพ ตอบสนองความต้องการของประชาชนตามหลักการบริหารกิจการบ้านเมืองที่ดี
 - (๒๓) ส่งเสริมสนับสนุนบุคลากรในหน่วยงานให้ ศึกษา/อบรม หลักสูตรต่างๆ เพื่อให้การปฏิบัติงานมีประสิทธิภาพยิ่งขึ้น
 - (๒๔) ส่งเสริมและสนับสนุนการติดตั้งระบบเตือนภัยธรรมชาติ และภัยพิบัติต่าง ๆ

/(๒๕) ส่งเสริมและ...

(๒๕) ส่งเสริมและสนับสนุน และร่วมมือกับส่วนราชการ หน่วยงาน มูลนิธิการกุศลและองค์กรที่เกี่ยวข้อง ในการเตรียมความพร้อมในการป้องกันภัย และการช่วยเหลือผู้ประสบภัย

(๒๖) ส่งเสริมสนับสนุน และร่วมมือกับส่วนราชการ องค์กรปกครองส่วนท้องถิ่น ภาคเอกชน ในการพัฒนาฟื้นฟูและอนุรักษ์แหล่งน้ำ ลุ่มน้ำลำคลอง และป่าไม้ให้มีความอุดมสมบูรณ์

(๒๗) ส่งเสริมสนับสนุนและร่วมมือกับส่วนราชการ องค์กรปกครองส่วนท้องถิ่นและภาคเอกชน ในการรณรงค์สร้างจิตสำนึก เพื่อป้องกันและแก้ไขปัญหามลพิษและปัญหาสิ่งแวดล้อมของชุมชนท้องถิ่นทุกระดับ

(๒๘) ส่งเสริมสนับสนุนและสร้างความร่วมมือกับส่วนราชการที่เกี่ยวข้อง องค์กรปกครองส่วนท้องถิ่นในการจัดทำระบบกำจัดขยะรวม

๒.๔ ตัวชี้วัด

(๑) ประชาชนมีแหล่งกักเก็บน้ำใช้สำหรับอุปโภค - บริโภคและการเกษตรอย่างพอเพียง

(๒) ประชาชนได้รับการช่วยเหลือด้านการเฝ้าระวังโรค การป้องกันโรค การควบคุมโรค และการช่วยเหลือประชาชน หรือบรรเทาความเดือดร้อนของโรคติดเชื้อไวรัสโคโรนา ๒๐๑๙ (COVID-๑๙) และได้รับการบริการสาธารณสุขอื่นๆ อย่างทั่วถึง

(๓) โรงเรียน สพฐ. ๔ แห่ง ได้รับการสนับสนุนอาหารกลางวัน อาหารเสริมนม

(๔) ศพด. ๑ แห่ง และ โรงเรียนอนาล ๑ แห่ง ได้รับการสนับสนุนอาหารกลางวัน อาหารเสริมนม รวมทั้งพัฒนาอาคารสถานที่และระบบบริหารจัดการ

(๕) เด็กและเยาวชนได้ร่วมกิจกรรม

(๖) ผู้ดูแลเด็กเล็กได้รับการพัฒนาประสิทธิภาพในการปฏิบัติงาน

(๗) เด็กเล็กได้มีความรู้ และมีทักษะเพิ่มขึ้น

(๘) มีวัสดุ อุปกรณ์ การเรียนการสอนอย่างทั่วถึงและเพียงพอ

(๙) อาสาสมัครในการช่วยเหลือชุมชนและประสานงานในชุมชน

(๑๐) ประชาชนมีรายได้เพิ่มขึ้น ๕%

(๑๑) ส่งเสริมสวัสดิการสังคม สงเคราะห์ ผู้พิการ ผู้ด้อยโอกาส ผู้สูงอายุ ๙ หมู่บ้าน

(๑๒) กลุ่มสตรี อสม. ได้ทำกิจกรรม ร่วมกัน และสร้างความสามัคคี

(๑๓) ประชาชนในตำบลโนนแดงมีรายได้เพิ่มขึ้น

(๑๔) จัดวางผังเมืองขององค์กรปกครองส่วนท้องถิ่นให้เป็นไปตามมาตรฐาน

(๑๕) ก่อสร้าง ปรับปรุงเส้นทางคมนาคมอย่างทั่วถึง ๙ หมู่บ้าน

(๑๖) ประสาน สนับสนุน ร่วมมือกับส่วนราชการ และองค์กรปกครองส่วนท้องถิ่นอื่นๆ

(๑๗) ส่งเสริมขนบธรรมเนียม จารีตประเพณี ศิลปวัฒนธรรมอันดีงามของท้องถิ่น ๙ หมู่บ้าน

(๑๘) ส่งเสริมและสนับสนุนกิจกรรมลานกีฬาชุมชนและจัดการแข่งขันกีฬาประเภทต่างๆ ทั้ง ๙

หมู่บ้าน

(๑๙) ส่งเสริมการเลือกตั้งตามระบบการปกครองแบบประชาธิปไตยและตามกฎหมายที่เกี่ยวข้อง ทั้ง ๙ หมู่บ้าน

(๒๐) การจัดระเบียบโครงสร้างการบริหารจัดการภายในองค์กรให้สามารถปฏิบัติหน้าที่ให้เกิดประสิทธิภาพและประสิทธิผลยิ่งขึ้น ๙ หมู่บ้าน

(๒๑) ส่งเสริมให้ประชาชนมีส่วนร่วมการบริหารงาน

(๒๒) ส่งเสริมให้เกิดการบริหารจัดการที่มีประสิทธิภาพ ตอบสนองความต้องการของประชาชนตามหลักการบริหารกิจการบ้านเมืองที่ดี ๙ หมู่บ้าน

(๒๓) ส่งเสริมและสนับสนุนการติดตั้งระบบเตือนภัยธรรมชาติ และภัยพิบัติต่างๆ ๙ หมู่บ้าน

/(๒๔) ส่งเสริมการ

(๒๔) ส่งเสริมการฝึกอบรมอาสาสมัครป้องกันภัยและบรรเทาสาธารณภัยประจำหมู่บ้าน/ตำบล และทีมกู้ชีพกู้ภัยตำบล ๙ หมู่บ้าน

(๒๕) สนับสนุนให้มีวัสดุอุปกรณ์เกี่ยวกับการป้องกันและการช่วยเหลือเมื่อเกิดภัยพิบัติ

(๒๖) เพื่อทัศนียภาพที่สวยงามประชาชนเห็นประโยชน์ของการปลูกป่า

(๒๗) ส่งเสริมสนับสนุนและร่วมมือกับส่วนราชการ องค์กรปกครองส่วนท้องถิ่นและภาคเอกชน ในการรณรงค์สร้างจิตสำนึก เพื่อป้องกันและแก้ไขปัญหามลพิษและปัญหาสิ่งแวดล้อมของ ๙ หมู่บ้าน

(๒๘) การกำจัดขยะ สิ่งปฏิกูลอย่างถูกวิธี ๙ หมู่บ้าน

๒.๕ ค่าเป้าหมาย

(๑) มีแหล่งน้ำพอเพียงต่อการอุปโภคบริโภคและทำการเกษตร

(๒) ประชาชนเข้าถึงบริการสาธารณสุข มีสุขภาพแข็งแรง

(๓) ประชาชนมีทักษะในการประกอบอาชีพด้านเกษตร

(๔) ประชาชนมีคุณภาพชีวิตที่ดีขึ้น

(๕) การศึกษาที่มีคุณภาพและมาตรฐาน และเกิดการเรียนรู้ต่อเนื่อง

(๖) ประชาชนได้ใช้เส้นทางคมนาคมที่มีมาตรฐาน ปลอดภัย

(๗) ประชาชนได้ร่วมกิจกรรมส่งเสริมประเพณี วัฒนธรรม การท่องเที่ยว กีฬาและนันทนาการ

ของท้องถิ่น

(๘) องค์กรปกครองส่วนท้องถิ่นมาตรฐานสากลดีขึ้น

(๙) ประชาชนมีความปลอดภัยในชีวิตและทรัพย์สิน

(๑๐) สิ่งแวดล้อมและทรัพยากรธรรมชาติได้รับการฟื้นฟูและอนุรักษ์

๒.๖ กลยุทธ์

ยุทธศาสตร์ที่ ๑ การพัฒนาด้านโครงสร้างพื้นฐาน

แนวทางที่ ๑ ส่งเสริมพัฒนาเส้นทางคมนาคมขนส่ง/ไฟฟ้า/น้ำประปา/แหล่งน้ำเพื่อ

อุปโภค - บริโภค

ยุทธศาสตร์ที่ ๒ การพัฒนาด้านสาธารณสุข

แนวทางที่ ๑ ส่งเสริมสนับสนุนพัฒนาด้านสาธารณสุข

ยุทธศาสตร์ที่ ๓ การพัฒนาด้านการศึกษา ศาสนา และวัฒนธรรม /กีฬาและนันทนาการ

แนวทางที่ ๑ ส่งเสริมสนับสนุนพัฒนาคุณภาพชีวิตด้านการศึกษา

แนวทางที่ ๒ ส่งเสริมสนับสนุนและจัดกิจกรรมงานทางด้านศาสนา ศิลปวัฒนธรรม

ประเพณี วันสำคัญของชาติ

แนวทางที่ ๓ ส่งเสริมสนับสนุนและจัดให้มีการละเล่นกีฬานันทนาการ การพักผ่อน

หย่อนใจและจัดให้มีสถานที่ ที่เหมาะสมอย่างพอเพียง

ยุทธศาสตร์ที่ ๔ การพัฒนาด้านสวัสดิการสังคม /ความมั่นคง ปลอดภัยในชีวิตและ

ทรัพย์สิน

แนวทางที่ ๑ การป้องกันและบรรเทาสาธารณภัยความมั่นคงปลอดภัยในชีวิตและ

ทรัพย์สิน/ลดอุบัติเหตุจากรoad

แนวทางที่ ๒ ส่งเสริมสนับสนุนสวัสดิการสังคม

ยุทธศาสตร์ที่ ๕ การพัฒนาด้านเศรษฐกิจ พาณิชยกรรม อุตสาหกรรมและเกษตรกรรม

แนวทางที่ ๑ ส่งเสริมสนับสนุนการพัฒนาอาชีพ

ยุทธศาสตร์ที่ ๖ การพัฒนาด้านการบริหารราชการให้มีประสิทธิภาพคุณภาพ

ตามหลักธรรมาภิบาล

แนวทางที่ ๑ การส่งเสริมการเพิ่มศักยภาพของบุคลากรและองค์กรให้มีความสามารถ

ในการพัฒนา

ยุทธศาสตร์ที่ ๗ การพัฒนาด้านทรัพยากรธรรมชาติและสิ่งแวดล้อม/ส่งเสริมการท่องเที่ยว

แนวทางที่ ๑ ส่งเสริมฟื้นฟูทรัพยากรธรรมชาติและสิ่งแวดล้อม

๒.๗ จุดยืนทางยุทธศาสตร์

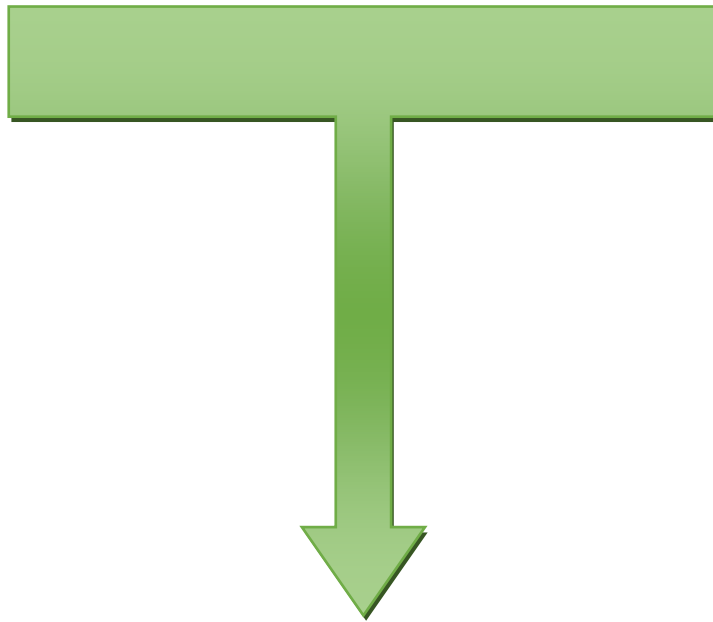
- ๑) การพัฒนาชุมชนให้น่าอยู่มีความเข้มแข็ง โดยได้รับบริการสาธารณะด้านโครงสร้างพื้นฐานที่จำเป็นเพื่อรองรับการขยายตัวของชุมชนและเศรษฐกิจ
- ๒) การพัฒนาระบบการศึกษาและส่งเสริมศิลปวัฒนธรรมท้องถิ่น
- ๓) ส่งเสริมและพัฒนาศักยภาพคนและความเข้มแข็งของชุมชนในการพึ่งตนเอง
- ๔) การกำจัดขยะมูลฝอย สิ่งปฏิกูลและมลภาวะสิ่งแวดล้อมที่มีอย่างยั่งยืน
- ๕) การพัฒนาระบบการบริหารจัดการภาครัฐที่ดีและมีส่วนร่วมจากทุกภาคส่วน
- (๕) การพัฒนาระบบการบริหารจัดการภาครัฐที่ดีและมีส่วนร่วมจากทุกภาคส่วน

๒.๘ แผนงาน

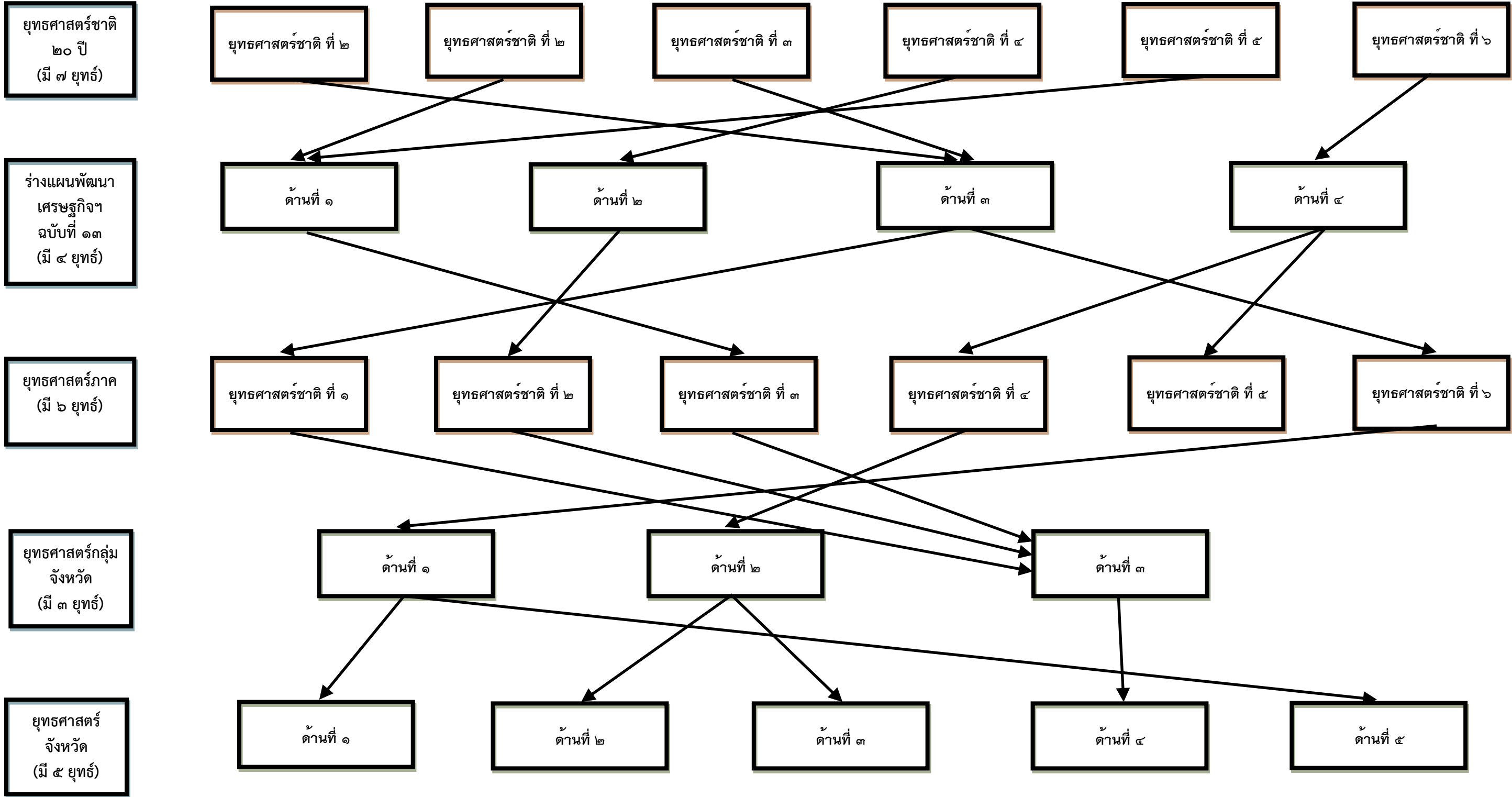
- (๑) แผนงานงบกลาง
- (๒) แผนงานบริหารงานงานทั่วไป
- (๒) แผนงานการรักษาความสงบภายใน
- (๓) แผนงานการศึกษา
- (๔) แผนงานสาธารณสุข
- (๕) แผนงานสังคมสงเคราะห์
- (๖) แผนงานเคหะและชุมชน
- (๗) แผนงานสร้างความเข้มแข็งของชุมชน
- (๘) แผนงานการศาสนาและวัฒนธรรมและนันทนาการ
- (๙) แผนงานอุตสาหกรรมและการโยธา
- (๑๐) แผนงานการเกษตร

๒.๙ ความเชื่อมโยงของยุทธศาสตร์ในภาพรวม

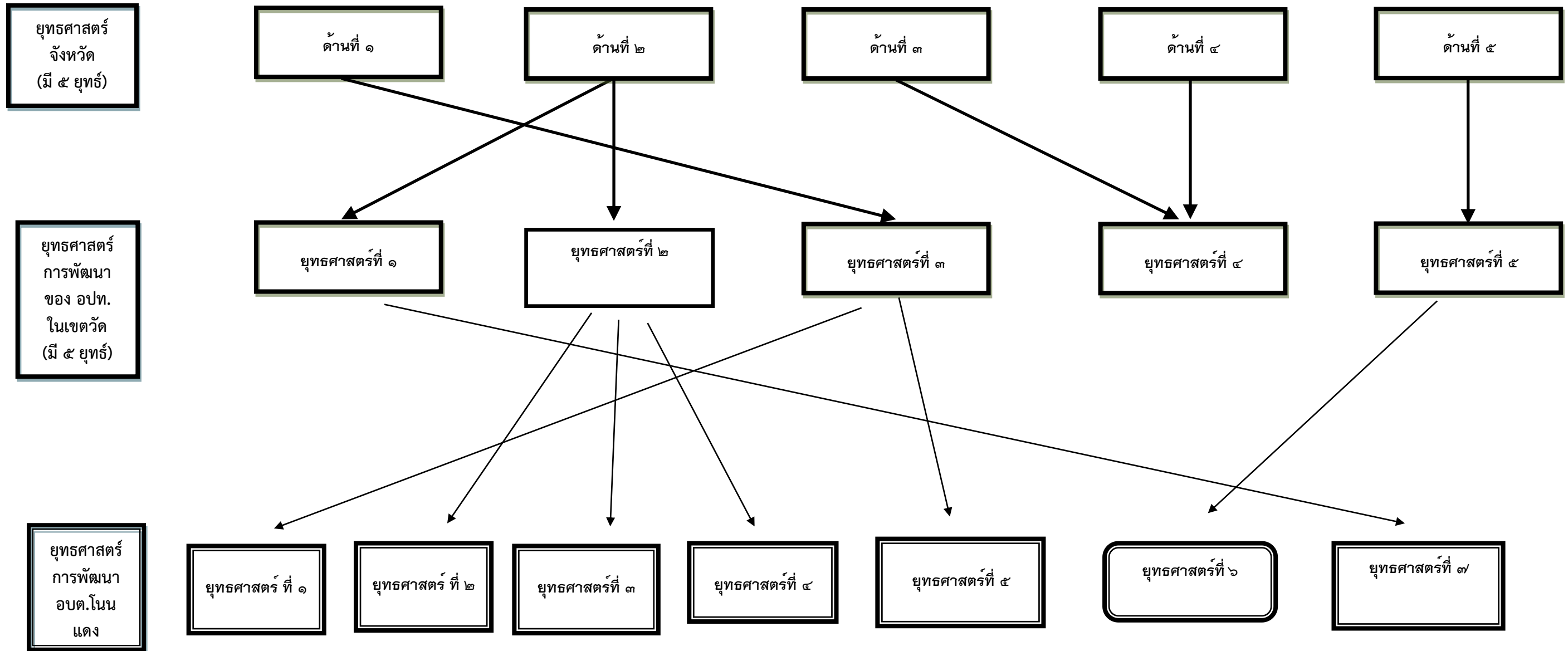
ในการจัดทำแผนพัฒนาท้องถิ่น (พ.ศ. ๒๕๖๖ – ๒๕๗๐) ขององค์การบริหารส่วนตำบลโนนแดง มีความสอดคล้องกับ ยุทธศาสตร์การพัฒนาขององค์กรปกครองส่วนท้องถิ่นจังหวัด ยุทธศาสตร์จังหวัด ยุทธศาสตร์การพัฒนากลุ่มจังหวัด ยุทธศาสตร์การพัฒนาระดับภาค แผนพัฒนาเศรษฐกิจและสังคมแห่งชาติ ฉบับที่ ๑๓ ยุทธศาสตร์ชาติ ๒๐ ปี และไทยแลนด์ ๔.๐ ดังนี้



๒.๙ ความเชื่อมโยงของยุทธศาสตร์ในภาพรวม



(ต่อ)



ตารางยุทธศาสตร์ต่างๆ

ยุทธศาสตร์ อปท.	ยุทธศาสตร์ อปท.ในเขต จังหวัดนครราชสีมา (พ.ศ. ๒๕๖๑-๒๕๖๕)	ยุทธศาสตร์จังหวัด นครราชสีมา (พ.ศ.๒๕๖๑-๒๕๖๕)	ยุทธศาสตร์กลุ่มจังหวัด ภาคตะวันออกเฉียงเหนือ ตอนล่าง ๑ (พ.ศ.๒๕๖๑-๒๕๖๕)	ยุทธศาสตร์ภาค ตะวันออกเฉียงเหนือ (พ.ศ.๒๕๖๑-๒๕๖๕)	ร่างแผนเศรษฐกิจ ฉบับที่ ๑๓ (พ.ศ.๒๕๖๖-๒๕๗๐)	ยุทธศาสตร์ชาติ ๒๐ ปี (พ.ศ.๒๕๖๑-๒๕๘๐)
๑. การพัฒนาด้าน โครงสร้างพื้นฐาน	๓. ยุทธศาสตร์การพัฒนา เศรษฐกิจ	๓. บริหารจัดการ ทรัพยากรธรรมชาติ สิ่งแวดล้อม ให้มีความ สมบูรณ์อย่างยั่งยืนตาม แนวทางเศรษฐกิจพอเพียง และยกระดับอุทยานธรณี โคราชสู่อุทยานธรณีโลก	๓. ยกระดับการพัฒนา คุณภาพชีวิต	๓. สร้างความเข้มแข็งของ ฐานเศรษฐกิจภายในควบคู่ กับ การแก้ปัญหา ทรัพยากรธรรมชาติและ สิ่งแวดล้อม	๓. ชีวิตที่ยั่งยืน (Eco- friendly Living)	๓. ด้านการพัฒนาและ เสริมสร้างศักยภาพ ทรัพยากรมนุษย์
๒. การพัฒนา ด้านสาธารณสุข	๒. ยุทธศาสตร์คุณภาพ ชีวิต	๒. การลดความเหลื่อมล้ำ เพื่อยกระดับสังคมให้เป็น เมืองน่าอยู่ ตามแนวทาง เศรษฐกิจพอเพียง	๒. การพัฒนาอุตสาหกรรม การท่องเที่ยวการท่องเที่ยว และผลิตภัณฑ์ใหม่	๒. แก้ไขปัญหาความยากจน และพัฒนาคุณภาพชีวิตผู้มี รายได้น้อยเพื่อลดความ เหลื่อมล้ำทางสังคม	๒. ด้านสังคมแห่งโอกาส และความเสมอภาค High Opportunity Society	๒. ด้านการสร้าง ความสามารถในการ แข่งขัน
๓. การพัฒนาด้าน การศึกษา ศาสนา และ วัฒนธรรม /กีฬาและ นันทนาการ	๒. ยุทธศาสตร์คุณภาพ ชีวิต	๒. การลดความเหลื่อมล้ำ เพื่อยกระดับสังคมให้เป็น เมืองน่าอยู่ ตามแนวทาง เศรษฐกิจพอเพียง	๒. การพัฒนาอุตสาหกรรม การท่องเที่ยวการท่องเที่ยว และผลิตภัณฑ์ใหม่	๒. แก้ไขปัญหาความยากจน และพัฒนาคุณภาพชีวิตผู้มี รายได้น้อยเพื่อลดความ เหลื่อมล้ำทางสังคม	๒. ด้านสังคมแห่งโอกาส และความเสมอภาค High Opportunity Society	๒. ด้านการสร้าง ความสามารถในการ แข่งขัน
๔. การพัฒนาสวัสดิการ สังคม /ความมั่นคง ปลอดภัยในชีวิตและ ทรัพย์สิน	๒. ยุทธศาสตร์คุณภาพ ชีวิต	๒. การลดความเหลื่อมล้ำ เพื่อยกระดับสังคมให้เป็น เมืองน่าอยู่ ตามแนวทาง เศรษฐกิจพอเพียง	๒. การพัฒนาอุตสาหกรรม การท่องเที่ยวการท่องเที่ยว และผลิตภัณฑ์ใหม่	๒. แก้ไขปัญหาความยากจน และพัฒนาคุณภาพชีวิตผู้มี รายได้น้อยเพื่อลดความ เหลื่อมล้ำทางสังคม	๒. ด้านสังคมแห่งโอกาส และความเสมอภาค High Opportunity Society	๒. ด้านการสร้าง ความสามารถในการ แข่งขัน

(ต่อ)

ยุทธศาสตร์ อปท.	ยุทธศาสตร์ อปท.ในเขต จังหวัดนครราชสีมา (พ.ศ. ๒๕๖๑-๒๕๖๕)	ยุทธศาสตร์จังหวัด นครราชสีมา (พ.ศ.๒๕๖๑-๒๕๖๕)	ยุทธศาสตร์กลุ่มจังหวัด ภาคตะวันออกเฉียงเหนือ ตอนล่าง ๑ (พ.ศ.๒๕๖๑-๒๕๖๕)	ยุทธศาสตร์ภาค ตะวันออกเฉียงเหนือ (พ.ศ.๒๕๖๑-๒๕๖๕)	ร่างแผนเศรษฐกิจ ฉบับที่ ๑๓ (พ.ศ.๒๕๖๖-๒๕๗๐)	ยุทธศาสตร์ชาติ ๒๐ ปี (พ.ศ.๒๕๖๑-๒๕๘๐)
๕. การพัฒนาด้าน เศรษฐกิจ พาณิชยกรรม อุตสาหกรรมและ เกษตรกรรม	๓. ยุทธศาสตร์การพัฒนา เศรษฐกิจ	๓. บริหารจัดการ ทรัพยากรธรรมชาติ สิ่งแวดล้อม ให้มีความ สมบูรณ์อย่างยั่งยืนตาม แนวทางเศรษฐกิจพอเพียง และยกระดับอุทยานธรณี โคราชสู่อุทยานธรณีโลก	๓. ยกระดับการพัฒนา คุณภาพชีวิต	๓. สร้างความเข้มแข็งของ ฐานเศรษฐกิจภายในควบคู่ กับ การแก้ปัญหา ทรัพยากรธรรมชาติและ สิ่งแวดล้อม	๓. ชีวิตที่ยั่งยืน (Eco- friendly Living)	๓. ด้านการพัฒนาและ เสริมสร้างศักยภาพ ทรัพยากรมนุษย์
๖. การพัฒนาด้านบริหาร ราชการให้มีประสิทธิภาพ คุณภาพ	๑. ยุทธศาสตร์โครงการ ตามแนวทางพระราชดำริ คุณภาพ	๑. การพัฒนาและเพิ่มขีด ความสามารถในการ แข่งขันทางเศรษฐกิจ	๑. การพัฒนาขีด ความสามารถในการ แข่งขันเกษตรอุตสาหกรรม และแปรรูป	๑. บริหารจัดการน้ำให้ เพียงพอต่อการพัฒนา เศรษฐกิจและคุณภาพชีวิต อย่างยั่งยืน	๑. ด้านเศรษฐกิจมูลค่าสูง ที่เป็นมิตรต่อสิ่งแวดล้อม (High Value-added Economy)	๑. ด้านความมั่นคง
๗. การพัฒนาด้าน ทรัพยากรและสิ่งแวดล้อม/ ส่งเสริมการท่องเที่ยว	๔. ยุทธศาสตร์การพัฒนา เมือง	๔. การเสริมสร้างความ มั่นคงทุกมิติ เพื่อปกป้อง สถาบันหลักของชาติ และ ความปลอดภัยในชีวิตและ ทรัพย์สินของประชาชน		๔. พัฒนาการท่องเที่ยวเชิง บูรณาการ	๔. ด้านปัจจัยสนับสนุนการ พลิกโฉมประเทศ (Key Enablers for Thailand's	๔. ด้านการสร้างโอกาส และความเสมอภาคทาง สังคม

แผนพัฒนาท้องถิ่น (พ.ศ. ๒๕๖๖ - ๒๕๗๐)

ขององค์การบริหารส่วนตำบลโนนแดง อำเภอโนนแดง จังหวัดนครราชสีมา

(ต่อ)

ยุทธศาสตร์ อปท.	ยุทธศาสตร์ อปท.ในเขต จังหวัดนครราชสีมา (พ.ศ. ๒๕๖๑-๒๕๖๕)	ยุทธศาสตร์จังหวัด นครราชสีมา (พ.ศ.๒๕๖๑-๒๕๖๕)	ยุทธศาสตร์กลุ่มจังหวัด ภาคตะวันออกเฉียงเหนือ ตอนล่าง ๑ (พ.ศ.๒๕๖๑-๒๕๖๕)	ยุทธศาสตร์ภาค ตะวันออกเฉียงเหนือ (พ.ศ.๒๕๖๑-๒๕๖๕)	ร่างแผนเศรษฐกิจ ฉบับที่ ๑๓ (พ.ศ.๒๕๖๖-๒๕๗๐)	ยุทธศาสตร์ชาติ ๒๐ ปี (พ.ศ.๒๕๖๑-๒๕๘๐)
	๕. ยุทธศาสตร์การพัฒนา ระบบการบริหารภาครัฐ	๕. การพัฒนาระบบการ บริหารจัดการภาครัฐ รองรับ Smart City, Mice City และด้านอื่นๆ		๕. ใช้โอกาสจากการพัฒนา โครงข่ายคมนาคมขนส่งที่ เชื่อมโยงพื้นที่เศรษฐกิจ หลักภาคกลางและพื้นที่ ระเบียงเศรษฐกิจภาค ตะวันออกเฉียง (EEC) เพื่อ พัฒนาเมือง และพื้นที่ เศรษฐกิจใหม่ๆ ของภาค		๕. ด้านการสร้างการเติบโต บนคุณภาพชีวิตที่เป็นมิตร กับสิ่งแวดล้อม
				๖. พัฒนาความร่วมมือและ ใช้ประโยชน์จากข้อตกลง กับประเทศ เพื่อนบ้านใน การสร้างเสริมความเข้มแข็งทาง เศรษฐกิจตามแนวชายแดน และแนวระเบียงเศรษฐกิจ		๖. ด้านการปรับสมดุลและ พัฒนาระบบการบริหาร จัดการภาครัฐ

๓. การวิเคราะห์เพื่อพัฒนาท้องถิ่น

๓.๑ การวิเคราะห์กรอบการจัดทำยุทธศาสตร์ขององค์กรปกครองส่วนท้องถิ่น

ในการจัดทำแผนพัฒนาท้องถิ่น (พ.ศ. ๒๕๖๖ – ๒๕๗๐) ขององค์การบริหารส่วนตำบลโนนแดง ได้ใช้การวิเคราะห์ SWOT Analysis/Demand (Demand Analysis)/Global Demand และTrend ปัจจัยและสถานการณ์การเปลี่ยนแปลงที่มีผลต่อการพัฒนา อย่างน้อยต้องประกอบด้วย การวิเคราะห์ศักยภาพด้านเศรษฐกิจ ด้านสังคม ด้านทรัพยากรธรรมชาติและสิ่งแวดล้อม ซึ่งมีรายละเอียดดังนี้

จุดแข็ง (S : Strength-s)

- ประชาชนมีความพร้อม จะมีส่วนร่วมในกระบวนการพัฒนาท้องถิ่น
- การจัดโครงสร้างภายในมีความเหมาะสมสอดคล้องกับภารกิจ
- เมืองค์การบริหารส่วนตำบลที่พร้อมจะให้บริการสาธารณะและแก้ไขปัญหาความเดือดร้อนของประชาชน

- มีการประสานร่วมมือกันระหว่างองค์การบริหารส่วนตำบลกับส่วนราชการต่างๆ
- ผู้นำชุมชนมีความเข้มแข็ง และมีศักยภาพในการพัฒนา
- ส่งเสริมการมีส่วนร่วมของประชาชนในรูปแบบประชาคม การประชุมวางแผนเตรียมงาน

จุดอ่อน (W : Weakness)

- กฎหมาย ระเบียบ ข้อบังคับที่เกี่ยวข้องกับการปฏิบัติงาน มีการแก้ไขเปลี่ยนแปลงอยู่ตลอดเวลาทำให้
- เจ้าหน้าที่ผู้ปฏิบัติสับสนขาดความชัดเจน
- องค์การบริหารส่วนตำบล มีงบประมาณจำกัด ทำให้การพัฒนาไม่เป็นไปตามแผนพัฒนาที่วางไว้
- การใช้ทรัพยากรธรรมชาติ และการทำลายสิ่งแวดล้อมเพิ่มขึ้น ก่อให้เกิดปัญหาภัยธรรมชาติ

โอกาส (O : Opportunity)

- จังหวัดนครราชสีมา หรือหน่วยงานที่เกี่ยวข้องสนับสนุนงบประมาณให้องค์การบริหารส่วนตำบล ดำเนินการตามแผนงานโครงการตามแนวทางยุทธศาสตร์การพัฒนาจังหวัด และแผนพัฒนาองค์การบริหารส่วนตำบล
- มีเส้นทางคมนาคมเชื่อมระหว่างจังหวัด สามารถรองรับการขยายตัวทางด้านเศรษฐกิจ
- นโยบายของรัฐบาลในการส่งเสริมการกระจายอำนาจการปกครองท้องถิ่น โดยการสร้างดุลยภาพระหว่างการกำกับดูแล และความเป็นอิสระของท้องถิ่นในการบริหารจัดการงบประมาณและบุคลากรของท้องถิ่น

อุปสรรค (T : Threat)

- ประชาชนขาดความรู้ ความเข้าใจ บทบาทหน้าที่ของตนเองกับงานของท้องถิ่น
- นโยบายรัฐบาลไม่สามารถถ่ายโอนงบประมาณมายังองค์กรปกครองส่วนท้องถิ่นตามพระราชบัญญัติกำหนดแผนและขั้นตอนการกระจายอำนาจให้องค์กรปกครองส่วนท้องถิ่น พ.ศ.๒๕๔๒ ทำให้การพัฒนาท้องถิ่นบางเรื่องต้องชะงัก
- กฎหมาย ระเบียบ ข้อบังคับขาดความยืดหยุ่น หรือไม่เหมาะสมสอดคล้องกับภารกิจห้วงระยะเวลาในการจัดสรรและการเบิกจ่ายงบประมาณของรัฐบาลมีความไม่แน่นอน

/- การดำเนินงาน...

- การดำเนินงานตามนโยบายต่างๆ ของรัฐบาลมีจำนวนเพิ่มมากขึ้น ความรับผิดชอบเพิ่มมากขึ้น ประกอบกับปัญหาในพื้นที่และความต้องการประชาชนมีมาก แต่ไม่สามารถปฏิบัติได้ครบถ้วนเนื่องจากจำกัดด้วยอำนาจหน้าที่และจำนวนงบประมาณที่มีจำกัด

๓.๒ การประเมินสถานการณ์สภาพแวดล้อมภายนอกที่เกี่ยวข้อง

ในการจัดทำแผนพัฒนาท้องถิ่น (พ.ศ. ๒๕๖๖-๒๕๗๐)ขององค์การบริหารส่วนตำบลโนนแดงนั้น ได้ทำการประเมินสถานการณ์สภาพแวดล้อมภายนอกที่เกี่ยวข้อง ดังนี้

दान	สถานการณ์สภาพแวดล้อมภายนอกที่เกี่ยวข้อง	ข้อช่วยและปริมาณของปัญหา/ความต้องการ	พื้นที่เป้าหมาย/กลุ่มเป้าหมาย	ความคาดหวังและแนวโน้มอนาคต
๑. การพัฒนาด้านโครงสร้างพื้นฐาน	๑) ไฟฟ้าส่องสว่างทางและที่สาธารณะยังไม่สามารถดำเนินการครอบคลุมพื้นที่ได้ทั้งหมด	- ไฟฟ้า	- ทางและที่สาธารณะในเขต อบต.	- ทางและที่สาธารณะมีแสงสว่างเพียงพอ ประชาชนได้รับความสะดวกในการสัญจรไปมาและป้องกันการเกิดอาชญากรรมได้
	๒) หมู่บ้านขยายมากขึ้นระบบระบายน้ำยังไม่เพียงพอ	- ราง/ท่อระบายน้ำ	- พื้นที่ใน อบต.	- มีรางระบายน้ำสามารถระบายน้ำได้สะดวก ไม่อุดตัน ไม่ส่งกลิ่นเหม็นก่อความรำคาญ
	๓) มีการขยายตัวของประชากรเพิ่มมากขึ้นทำให้เกิดการขยายตัวของอาคารบ้านเรือนทำให้เกิดเป็นชุมชนแออัด	- ประชากร	- พื้นที่ในเขต อบต.	- ควบคุมการก่อสร้างอาคารบ้านเรือนการพิจารณาออกใบอนุญาตเพื่อไม่เกิดปัญหาจากการก่อสร้างอาคาร
	๔) ถนนในตำบลยังเป็นถนนดิน ถนนลูกรัง และเป็นหลุมเป็นบ่อ	- ถนน	- ทางและที่สาธารณะในเขต อบต.	- มีถนนให้ประชาชนได้สัญจรไปมาสะดวก
	๕) ประชาชนต้องการเส้นทางในการสัญจรไปมาเพิ่มมากขึ้นและ อบต. ไม่สามารถดำเนินการได้เนื่องจากงบประมาณมีไม่เพียงพอ	- เส้นทางคมนาคม	- เส้นทางคมนาคมที่เป็นสาธารณะและประชาชนมีความต้องการให้ดำเนินการ	- มีเส้นทางในการคมนาคมเพียงพอและประชาชนได้รับความสะดวกในการสัญจรไปมา

दान	สถานการณ์ภาพ แวดล้อม ภายนอกที่เกี่ยวข้อง	ข้อช่วยและปริมาณ ของปัญหา/ ความต้องการ	พื้นที่เป้าหมาย/ กลุ่มเป้าหมาย	ความคาดหวังและ แนวโน้มอนาคต
๒. การพัฒนา ด้านสาธารณสุข	๑) มีการระบาดของโรค อุบัติใหม่ โรคระบาด โรคติดต่อ	- ด้านสาธารณสุข	- ในเขต อบต.	- ในพื้นที่ไม่มีการระบาดของ ของโรคอุบัติใหม่ และ การเกิดโรคระบาด หรือ โรคติดต่อในชุมชน
	๒) ประชาชนในพื้นที่ป่วย เป็นโรคเรื้อรังแนวโน้มที่ เพิ่มขึ้น เช่น เบาหวาน ความดัน	- ด้านการแพทย์	- ประชาชนกลุ่ม เสี่ยงและผู้ป่วย	- ประชาชนหายจากการ เจ็บป่วย
	๓) ประชาชนบริโภค อาหารที่ปลอดภัย	- ด้านสาธารณสุข	- ประชาชนในเขต อบต.	- ประชาชนทราบและ สามารถเลือกบริโภค อาหารที่ปลอดภัยได้ ถูกต้อง
	๔) ประชาชนอายุตั้งแต่ ๓๕ ขึ้นไป ไม่ได้ตรวจ สุขภาพประจำปี	- การได้รับการตรวจ สุขภาพ	- ประชาชนในเขต อบต. ที่อายุ ๓๕ ขึ้นไป	- ประชาชนที่อายุ ๓๕ ขึ้นไปได้รับการตรวจ สุขภาพทุกคน
๓. การพัฒนาด้าน การศึกษา ศาสนา และวัฒนธรรม / กีฬาและ นันทนาการ	๑) การศึกษาสื่อการเรียน การสอนยังไม่พอเพียง เด็กนักเรียนไม่ได้รับ การศึกษาต่อในระดับที่สูง กว่าชั้นพื้นฐาน และขาด งบประมาณในการศึกษา ครอบครัวยากจน	- สังคมในชุมชน	- เด็กนักเรียนในเขต อบต.	- มีสื่อการเรียนการสอน ที่พอเพียง เด็กนักเรียน ได้รับการศึกษาที่สูงขึ้น มีงบประมาณใน การศึกษาเล่าเรียน
	๒) ศิลปะ วัฒนธรรม จารีต ประเพณีและภูมิ ปัญหาท้องถิ่นถูกลืมเลือน ไปมาก	- ศิลปะ วัฒนธรรม จารีต ประเพณีและภูมิ ปัญหาท้องถิ่น ถูกลืม เลือนไปมาก	- ประชาชนในเขต อบต.	- ยกย่อง เชิดชูคนดีหรือ ปราชญ์ชาวบ้านใน โอกาสต่างๆ เพื่อเป็น ตัวอย่างแก่เยาวชนและ ประชาชน ศิลปะ วัฒนธรรม จารีต ประเพ ณีและภูมิปัญญาท้องถิ่น ไม่ถูกลืมและคงอยู่สืบไป

दान...

दान	สถานการณ์ภาพ แวดล้อม ภายนอกที่เกี่ยวข้อง	ข้อช่วยและปริมาณ ของปัญหา/ ความต้องการ	พื้นที่เป้าหมาย/ กลุ่มเป้าหมาย	ความคาดหวังและ แนวโน้มอนาคต
๔. ด้านการพัฒนาด้าน สวัสดิการสังคม / ความมั่นคง ปลอดภัยในชีวิต และทรัพย์สิน	๑) เด็กและผู้สูงอายุบาง ครอบครัว ผู้สูงอายุอยู่ ตามลำพัง และรับภาระใน การดูแลเด็ก	- การได้รับการดูแลเด็ก และผู้สูงอายุ	- ผู้สูงอายุและเด็ก ในเขต อบต.	- ผู้สูงอายุและเด็กได้รับ การดูแลที่ดี
	๒) ผู้พิการไม่ได้รับความ ช่วยเหลือในดำรงชีวิต	- การได้รับการดูแลผู้ พิการ	- ผู้พิการในเขต อบต.	- ผู้พิการได้รับความ ช่วยเหลือในการ ดำรงชีวิตและทั่วถึง
	๓) ประชาชนในพื้นที่บาง รายมีที่อยู่อาศัยไม่มั่นคง แข็งแรง	- ที่อยู่อาศัย	- ประชาชนในพื้นที่ ที่ได้รับความเดือน ร้อนเรื่องที่อยู่อาศัย	- ประชาชนในพื้นที่ ได้รับความช่วยเหลือ ซ่อมแซมที่อยู่อาศัยให้ มั่นคงแข็งแรง
	๔) เยาวชนและวัยรุ่นติด เกมส์ สิ่งลามก บุหรี่ เหล้า สาเสพติด และท้องก่อน วัยอันสมควร	- เยาวชนและวัยรุ่นใช้ เวลาว่างให้เป็น ประโยชน์	- เยาวชนและวัยรุ่น ในเขต อบต.	- เยาวชนและวัยรุ่นมี อนาคตที่ดี
	๕) มีการทำลายและลัก ขโมยทรัพย์สินของ ประชาชนและราชการ รวมทั้งเกิดการทะเลาะ วิวาทกันในชุมชน	- การรักษาความ ปลอดภัยในชีวิตและ ทรัพย์สินของประชาชน	- ประชาชนและส่วน ราชการ	- มีการป้องกันและ รักษาความปลอดภัยใน ชีวิตและทรัพย์สินของ ประชาชนละส่วน ราชการ เช่น การติดตั้ง กล้องวงจรปิด การให้ ผู้นำ อปพร. ควบคุม และระงับเหตุทะเลาะ วิวาท
	๖) ประชากรที่สูบบุหรี่ จำนวน ๓๐๐ คน ดื่มสุรา	- การดำเนินการตาม กฎหมาย กรณีที่ฝ่าฝืน กฎหมาย	- ประชาชนที่สูบ บุหรี่และดื่มสุรา	- ประชาชนเลิกสูบบุหรี่ และเลิกดื่มสุรา
	๗) การจราจรบนถนนมี เพิ่มมากขึ้นอาจทำให้เกิด อุบัติเหตุขึ้นได้	- การจราจร	ประชาชนที่สัญจรไป มาบนถนน	มีระบบควบคุม การจราจร เช่น ติดตั้ง สัญญาณจราจรเพื่อ เตือนให้ระมัดระวัง

दान...

दान	สถานการณ์ภาพ แวดล้อม ภายนอกที่เกี่ยวข้อง	ข้อช่วยและปริมาณ ของปัญหา/ ความต้องการ	พื้นที่เป้าหมาย/ กลุ่มเป้าหมาย	ความคาดหวังและ แนวโน้มอนาคต
๕. ด้านการพัฒนา ด้านการเกษตร เศรษฐกิจ อุตสาหกรรม	๑) ประชาชนไม่มีการ วางแผนในการดำเนินงาน	- การวางแผน	- ประชาชนในเขต อบต.	- ประชาชนสามารถวางแผนการดำเนินงานได้ เอง
	๒) ขาดแหล่งเงินลงทุนใน การทำกิจการและ ประกอบอาชีพ	- การลงทุน	- ประชาชนในเขต อบต.	- มีแหล่งเงินทุนในการทำกิจการและประกอบ อาชีพ
	๓) ผลผลิตทางการเกษตร ราคาตกต่ำระยะทางใน การขนส่งผลผลิตไกลจาก แหล่งรับซื้อ	- การรวมกลุ่มต่อรองกับ พ่อค้าคนกลาง	- เกษตรกรในพื้นที่	- ผลผลิตมีราคาสูงขึ้น
	๔) ค่าแรงต่ำค่าครองชีพ สูงขาดแคลนการจ้างงาน	- การเพิ่มค่าแรงให้ เหมาะสมกับการทำงาน	- ผู้ประกอบอาชีพ รับจ้าง	- ค่าแรงสูงขึ้นเหมาะสม กับค่าครองชีพ มีการ จ้างงานมากขึ้น
	๕) คริวเรือยังมีรายได้ เฉลี่ยต่อปี ต่ำกว่า ๓๐,๐๐๐ บาท	- เพิ่มช่องทางในการ ประกอบอาชีพ	- ประชาชนที่มี รายได้ต่ำกว่าเกณฑ์ มาตรฐาน	- ไม่มีครัวที่ตกเกณฑ์ มาตรฐานรายได้
๖. การพัฒนาด้าน บริหารราชการให้มี ประสิทธิภาพคุณภาพ	๑) ประชาชนบางส่วนยัง ขาดความรู้เกี่ยวกับระบบ การทำงานของ อบต.	- การขาดความรู้ ความ เข้าใจที่ถูกต้อง	- ประชาชนในเขต อบต.	- ประชาชนมีความรู้ ความเข้าใจมากขึ้น และ สามารถเสนอแนว ทางการแก้ไขปัญหาที่ เกิดขึ้นในหมู่บ้าน

दान...

ด้าน	สถานการณ์ภาพ แวดล้อม ภายนอกที่เกี่ยวข้อง	ข้อบ่งชี้และปริมาณ ของปัญหา/ ความต้องการ	พื้นที่เป้าหมาย/ กลุ่มเป้าหมาย	ความคาดหวังและ แนวโน้มอนาคต
๗. การพัฒนาด้าน ทรัพยากรและ สิ่งแวดล้อม/ส่งเสริม การท่องเที่ยว	๑) ในเขต อบต. ไม่มี แหล่งท่องเที่ยวและ กิจกรรมการท่องเที่ยว	- การท่องเที่ยว	- ในเขต อบต.	- มีแหล่งท่องเที่ยวใน เขต อบต. และส่งเสริม กิจกรรมการท่องเที่ยว เพิ่มมากขึ้น
	๒) ปริมาณขยะและน้ำ เสียเพิ่มมากขึ้น	- ปัญหามลพิษทาง อากาศ	- ในเขต อบต.	- ปริมาณขยะและน้ำ เสียถูกกำจัดให้หมดด้วย วิธีการที่ถูกต้อง
	๓) พื้นที่ป่าภายในเขต อบต. มีน้อย			- เพิ่มพื้นที่ป่า ต้นไม้ให้ มากขึ้น
	๔) ประชาชนยังเผา หญ้า ตอซังข้าว เผาอ้อย เกิดมลพิษ			- ในพื้นที่ไม่มีการเผา เกิดขึ้น
	๕) มีปัญหาเรื่องขยะ และสัตว์เลี้ยงเพิ่มมาก ขึ้นส่งกลิ่นเหม็นรำคาญ		- ผู้ประกอบการและ ชุมชนในเขตพื้นที่ อบต.	- ปัญหาขยะและสัตว์ เลี้ยงลดลง ประชาชน สามารถกำจัดขยะและ มูลสัตว์ได้โดยไม่ส่งผล กระทบต่อชุมชน
	๖) ประชาชนบาง ครัวเรือนอุปโภค-บริโภค น้ำที่ยังไม่สะอาดและมี สิ่งเจือปน เช่น จาก น้ำฝน น้ำที่ไม่ได้ คุณภาพ มีตะกอน	- การอุปโภค-บริโภค	- ประชาชนในเขต อบต.	- ประชาชนบริโภคน้ำที่ สะอาดถูกสุขลักษณะ
	๗) เป็นพื้นที่ที่มีดินเค็ม และน้ำใต้ดินเป็นน้ำเค็ม หรือมีรสกร่อย ไม่ สามารถใช้ในการเกษตร และอุปโภค-บริโภคได้	- ดินและน้ำใต้ดิน - สิ่งแวดล้อม	- พื้นที่ในเขต อบต.	- ปัญหาเรื่องดินเค็ม ลดลง จัดทำ ก่อสร้าง ปรับปรุง ขุดลอกแหล่ง น้ำให้เพิ่มมากขึ้น

ส่วนที่ 3

การนำแผนพัฒนาท้องถิ่นไปสู่การปฏิบัติ

1. ยุทธศาสตร์การพัฒนาและแผนงาน

ที่	ยุทธศาสตร์	ด้าน	แผนงาน	หน่วยงานรับผิดชอบหลัก	หน่วยงานสนับสนุน
1	ด้านโครงสร้างพื้นฐาน	บริการชุมชนและสังคม	1.แผนงานเคหะและชุมชน	กองช่าง	องค์การบริหารส่วนตำบลโนนแดง
		การเศรษฐกิจ	2.แผนงานการพาณิชย์	กองช่าง	
2	ด้านสาธารณสุข	บริการชุมชนและสังคม	3.แผนงานสาธารณสุข	สำนักปลัดอบต.	
3	ด้านการศึกษา ศาสนา และ วัฒนธรรม/กีฬาและ นันทนาการ	บริการชุมชนและสังคม	4.แผนงานการศึกษา	กองการศึกษา	
		บริการชุมชนและสังคม	5.แผนงานการศาสนาวัฒนา ธรรมและนันทนาการ	กองการศึกษา	
		บริการชุมชนและสังคม	1.แผนงานเคหะและชุมชน	กองช่าง	
4	ด้านสวัสดิการ สังคม/ความมั่นคงปลอดภัยในชีวิตและทรัพย์สิน	บริหารทั่วไป	6.แผนงานการรักษาความสงบ ภายใน	สำนักปลัดอบต.	
		บริการชุมชนและสังคม	7.แผนงานสร้างความเข้มแข็ง ของชุมชน	สำนักปลัดอบต.	
		การดำเนินงานอื่นๆ	8.แผนงานงบกลาง	สำนักปลัดอบต.	
5	ด้านเศรษฐกิจพาณิชย์ ยกรรม อุตสาหกรรม และ เกษตรกรรม	บริการชุมชนและสังคม	7.แผนงานสร้างความเข้มแข็ง ของชุมชน	สำนักปลัดอบต.	
6	ด้านการบริหาร ราชการให้มี ประสิทธิภาพ คุณภาพ	บริหารทั่วไป	9.บริหารงานทั่วไป	สำนักปลัดอบต.	
7	ด้านการบริหาร จัดการและการ อนุรักษ์ ทรัพยากรธรรมชาติและสิ่งแวดล้อม/ ส่งเสริมการ ท่องเที่ยว	บริการชุมชนและสังคม	7.แผนงานสร้างความเข้มแข็ง ของชุมชน	สำนักปลัดอบต.	
		บริการชุมชนและสังคม	1.แผนงานเคหะและชุมชน	กองช่าง	
		บริการชุมชนและสังคม	5.แผนงานการศาสนาวัฒนา ธรรมและนันทนาการ	กองการศึกษา	
รวม	7 ยุทธศาสตร์	4 ด้าน	9 แผนงาน	4 สำนัก/กอง	

ส่วนที่ ๔

การติดตามและประเมินผล

๔.๑ การติดตามและประเมินผลยุทธศาสตร์

เนื่องด้วย พระราชบัญญัติสภาตำบลและองค์การบริหารส่วนตำบล พ.ศ.๒๕๓๗ แก้ไขเพิ่มเติมถึงฉบับที่ ๓ (ฉบับที่ ๓) พ.ศ. ๒๕๖๒ มาตรา ๖๙/๑ พระราชบัญญัติกำหนดแผนและขั้นตอนการกระจายอำนาจให้แก่องค์กรปกครองส่วนท้องถิ่น พ.ศ. ๒๕๔๒ หมวด ๒ มาตรา ๑๖ (๑) ระเบียบกระทรวงมหาดไทย ว่าด้วยการจัดทำแผนพัฒนาขององค์กรปกครองส่วนท้องถิ่น พ.ศ. ๒๕๔๘ และที่แก้ไขเพิ่มเติมถึง (ฉบับที่ ๓) พ.ศ. ๒๕๖๑ ได้กำหนดให้องค์กรปกครองส่วนท้องถิ่นมีอำนาจและหน้าที่ในการจัดทำแผนพัฒนาท้องถิ่น เพื่อใช้เป็นกรอบในการจัดทำงบประมาณรายจ่ายประจำปี งบประมาณรายจ่ายเพิ่มเติม และงบประมาณจากเงินสะสมในช่วงของแผนนั้น รวมทั้งวางแนวทางเพื่อให้มีการปฏิบัติให้บรรลุวัตถุประสงค์ตามโครงการพัฒนาที่กำหนดไว้ในแผนพัฒนาท้องถิ่น ซึ่งแผนพัฒนาท้องถิ่น หมายความว่า แผนพัฒนาขององค์กรปกครองส่วนท้องถิ่น ที่กำหนด วิสัยทัศน์ ประเด็นยุทธศาสตร์ เป้าประสงค์ ตัวชี้วัด ค่าเป้าหมาย และกลยุทธ์ โดยสอดคล้องกับแผนพัฒนาจังหวัด ยุทธศาสตร์การพัฒนาขององค์กรปกครองส่วนท้องถิ่นในเขตจังหวัด แผนพัฒนาอำเภอ แผนพัฒนาตำบล แผนพัฒนาหมู่บ้านหรือแผนชุมชน อันมีลักษณะเป็นการกำหนดรายละเอียดแผนงาน โครงการพัฒนา ที่จัดทำขึ้นสำหรับปีงบประมาณแต่ละปี ซึ่งมีความต่อเนื่องและเป็นแผนก้าวหน้า และให้หมายความรวมถึงการเพิ่มเติมหรือเปลี่ยนแปลงแผนพัฒนาท้องถิ่น จึงมีการกำหนดยุทธศาสตร์การพัฒนาขององค์กรปกครองส่วนท้องถิ่นในเขตจังหวัดขึ้น ตามกระบวนการพิจารณาจากประชาคมท้องถิ่นระดับจังหวัด ร่วมกับคณะกรรมการพัฒนาองค์การบริหารส่วนจังหวัด คณะกรรมการประสานแผนพัฒนาท้องถิ่นระดับจังหวัด ผู้แทนองค์กรปกครองส่วนท้องถิ่นในเขตจังหวัด ร่วมกันจัดทำ ทบทวน หรือเปลี่ยนแปลงยุทธศาสตร์การพัฒนาขององค์กรปกครองส่วนท้องถิ่นในเขตจังหวัด เพื่อให้การจัดทำแผนพัฒนาขององค์กรปกครองส่วนท้องถิ่นเกิดประสิทธิภาพ ประสิทธิผล โดยนำยุทธศาสตร์การพัฒนาขององค์กรปกครองส่วนท้องถิ่นในเขตจังหวัดไปใช้เป็นแนวทางในการจัดทำแผนพัฒนาท้องถิ่นของตนเองได้ต่อไป และเพื่อให้สามารถบูรณาการกับแผนพัฒนาจังหวัด แผนปฏิบัติราชการประจำปีของจังหวัดและตอบสนองความต้องการของประชาชนอันจะนำไปสู่การจัดทำงบประมาณ ที่มีประสิทธิภาพในท้องถิ่นได้อย่างแท้จริง เป็นเครื่องมือในการพัฒนาท้องถิ่นให้เข้มแข็ง เกิดประโยชน์สูงสุดต่อประชาชนในท้องถิ่น

ดังนั้น องค์กรปกครองส่วนท้องถิ่น จึงต้องกำหนดยุทธศาสตร์การพัฒนาขององค์กรปกครองส่วนท้องถิ่นให้สอดคล้องยุทธศาสตร์การพัฒนาขององค์กรปกครองส่วนท้องถิ่นในเขตจังหวัด เพื่อนำไปสู่การบูรณาการร่วมกัน ให้เกิดความสอดคล้องกับแผนพัฒนาจังหวัด สามารถเชื่อมโยงไปสู่แผนพัฒนากลุ่มจังหวัด แผนพัฒนาภาค แผนพัฒนาเศรษฐกิจและสังคมแห่งชาติ ฉบับที่ ๑๒ แผนยุทธศาสตร์ชาติ ๒๐ ปี ไทยแลนด์ ๔.๐ และในการจัดทำแผนพัฒนาท้องถิ่น (พ.ศ. ๒๕๖๖ – ๒๕๗๐) จะต้องมีการติดตามและประเมินผลยุทธศาสตร์ ตามระเบียบกระทรวงมหาดไทย ว่าด้วยการจัดทำแผนขององค์กรปกครองส่วนท้องถิ่น พ.ศ. ๒๕๔๘ และที่แก้ไขเพิ่มเติมถึง (ฉบับที่ ๓) พ.ศ. ๒๕๖๑ โดยคณะกรรมการติดตามและประเมินผลแผนพัฒนาท้องถิ่น จะต้องดำเนินการติดตามและประเมินผลยุทธศาสตร์ ซึ่งเป็นส่วนหนึ่งของการติดตามและประเมินผลแผนพัฒนาท้องถิ่น โดยใช้เครื่องมือในการติดตามและประเมินผลยุทธศาสตร์ ดังนี้

แนวทางการ...

แผนพัฒนาท้องถิ่น (พ.ศ. ๒๕๖๖ – ๒๕๗๐)
ขององค์การบริหารส่วนตำบลโนนแดง อำเภอโนนแดง จังหวัดนครราชสีมา

แนวทางการพิจารณาการติดตามและประเมินผลยุทธศาสตร์แผนพัฒนาท้องถิ่น (พ.ศ. ๒๕๖๖-๒๕๗๐)

ลำดับ ที่	ประเด็นการพิจารณา	คะแนนเต็ม
๑	ยุทธศาสตร์ชาติ ๒๐ ปี (พ.ศ. ๒๕๖๑ - ๒๕๘๐)	๑๐
๒	ประเด็นการพัฒนาเศรษฐกิจและสังคมแห่งชาติ ฉบับที่ ๑๓ (พ.ศ. ๒๕๖๖ - ๒๕๗๐)	๑๐
๓	ยุทธศาสตร์ภาคตะวันออกเฉียงเหนือ (พ.ศ. ๒๕๖๖ - ๒๕๗๐)	๑๐
๔	ยุทธศาสตร์กลุ่มจังหวัดภาคตะวันออกเฉียงเหนือตอนล่าง ๑	๑๐
๕	ยุทธศาสตร์จังหวัดนครราชสีมา ระยะ ๕ ปี (พ.ศ. ๒๕๖๖ - ๒๕๗๐)	๑๐
๖	ยุทธศาสตร์การพัฒนาของ อปท. ในเขตจังหวัด (พ.ศ. ๒๕๖๖ - ๒๕๗๐)	๑๐
๗	ไทยแลนด์ ๔.๐	๑๐
๘	ยุทธศาสตร์การพัฒนาขององค์กรปกครองส่วนท้องถิ่น	๑๐
๙	วิสัยทัศน์	๕
๑๐	แนวทางการพัฒนา	๕
๑๑	เป้าประสงค์	๕
๑๒	ตัวชี้วัด	๕
๑๓	ค่าเป้าหมาย	๕
๑๔	กลยุทธ์	๕
คะแนนรวม		๑๑๐

๔.๒ การติดตาม...

๔.๒ การติดตามและประเมินผลโครงการ

สำหรับการติดตามและประเมินผลโครงการ เป็นการติดตามและประเมินผลโครงการในแผนพัฒนาท้องถิ่น (พ.ศ. ๒๕๖๖ - ๒๕๗๐) โดยใช้เครื่องมือในการติดตามและประเมินผลโครงการ ดังนี้

๑. แนวทางการพิจารณาการติดตามและประเมินผลโครงการในแผนพัฒนาท้องถิ่น (พ.ศ. ๒๕๖๖ - ๒๕๗๐)

ลำดับ ที่	ประเด็นการพิจารณา	คะแนน เต็ม
๑	โครงการ ครุภัณฑ์ เพื่อบริการสาธารณะและกิจกรรมสาธารณะที่สามารถดำเนินการได้ตาม อำนาจหน้าที่พระราชบัญญัติสภาตำบลและองค์การบริหารส่วนตำบล พ.ศ.๒๕๓๗ แก้ไข เพิ่มเติมถึงฉบับที่ ๓ ถึง (ฉบับที่ ๗) พ.ศ. ๒๕๖๒	๑๐
๒	โครงการฯ ที่สามารถดำเนินการได้ตามอำนาจหน้าที่พระราชบัญญัติกำหนดแผนและขั้นตอน การกระจายอำนาจให้แก่องค์กรปกครองส่วนท้องถิ่น พ.ศ. ๒๕๔๒	๑๐
๓	โครงการฯ ที่สามารถดำเนินการได้ตามอำนาจหน้าที่ประกาศคณะกรรมการกระจายอำนาจ ให้แก่องค์กรปกครองส่วนท้องถิ่น เรื่องการกระจายอำนาจให้แก่องค์กรปกครองส่วนท้องถิ่น พ.ศ. ๒๕๔๓ ลงวันที่ ๒ ธันวาคม ๒๕๕๓	๑๐
๔	โครงการฯ ถูกบรรจุตรงแผนงานตามรูปแบบจำแนกประเภทรายรับ-จ่าย งบประมาณรายจ่าย ประจำปีขององค์การปกครองส่วนท้องถิ่น	๑๐
๕	โครงการฯ มีการประมาณการราคาถูกต้องตามหลักวิธีการงบประมาณ สอดคล้องตามเป้าหมาย ของโครงการ หลักของราคากลางตามพระราชบัญญัติการจัดซื้อจัดจ้างและการบริหารพัสดุ ภาครัฐ พ.ศ. ๒๕๖๐	๑๐
๖	โครงการฯ มีการประมาณการราคาถูกต้องตามหลักวิธีการงบประมาณ การประมาณราคา สอดคล้องตามเป้าหมายของโครงการ ถูกต้องตามหลักวิชาการทางช่าง หลักของราคากลางตาม พระราชบัญญัติการจัดซื้อจัดจ้างและการบริหารพัสดุภาครัฐ พ.ศ. ๒๕๖๐	๑๐
๗	โครงการฯ มีความโปร่งใสในการกำหนดราคากลางและตรวจสอบได้ในเชิงประจักษ์	๑๐
๘	โครงการเงินอุดหนุนเป็นไปตามระเบียบกระทรวงมหาดไทย ว่าด้วยเงินอุดหนุนขององค์กร ปกครองส่วนท้องถิ่น พ.ศ. ๒๕๕๙ และที่แก้ไขเพิ่มเติม (ฉบับที่ ๒) พ.ศ. ๒๕๖๓	๑๐
๙	โครงการฯ ผ่านความเห็นชอบจากประชาคมท้องถิ่น	
๑๐	โครงการฯ ผ่านคณะกรรมการสนับสนุนการจัดทำแผนพัฒนา คณะกรรมการพัฒนา สภาท้องถิ่น	๑๐
คะแนนรวม		๑๐๐

๒. การติดตาม...

๒. การติดตามและประเมินผลการดำเนินงาน

การวางแผนพัฒนาท้องถิ่น (พ.ศ. ๒๕๖๖ - ๒๕๗๐)										
ได้กำหนดโครงการที่จะดำเนินการตามแผนพัฒนาท้องถิ่น (พ.ศ. ๒๕๖๖ - ๒๕๗๐) ดังนี้										
ยุทธศาสตร์ ของ อปท.	๒๕๖๖		๒๕๖๗		๒๕๖๘		๒๕๖๙		๒๕๗๐	
	จำนวน	งบประมาณ	จำนวน	งบประมาณ	จำนวน	งบประมาณ	จำนวน	งบประมาณ	จำนวน	งบประมาณ
๑. การพัฒนา ด้านโครงสร้าง พื้นฐาน										
๒. การพัฒนา ด้านสาธารณสุข										
๓. การพัฒนาด้าน การศึกษา ศาสนา และวัฒนธรรม / กีฬาและ นันทนาการ										
๔. การพัฒนา สวัสดิการสังคม / ความมั่นคง ปลอดภัยในชีวิต และทรัพย์สิน										
๕. การพัฒนา ด้าน เศรษฐกิจ พาณิชย์กรรม อุตสาหกรรมและ เกษตรกรรม										
๖. การพัฒนา ด้านบริหาร ราชการให้มี ประสิทธิภาพ คุณภาพ										
๗. การพัฒนา ด้านทรัพยากร และสิ่งแวดล้อม/ ส่งเสริมการ ท่องเที่ยว										
รวม										

สรุปรายงานผลการดำเนินการ ประจำปีงบประมาณ พ.ศ.						
ลำดับ ที่	รายการ	โครงการ	งบประมาณ	โครงการที่สามารถดำเนินการได้ (..... โครงการ)		
				คิดเป็นร้อยละ ของแผนพัฒนา ท้องถิ่น	คิดเป็นร้อยละ ของแผนการ ดำเนินงาน	คิดเป็นร้อยละ ของข้อบัญญัติ+ เงินสะสม
๑	บรรจุในแผนพัฒนาท้องถิ่น					
๒	ตั้งในข้อบัญญัติ งบประมาณ					
๓	จากเงินสะสม					
๔	จัดทำแผนการดำเนินงาน - ข้อบัญญัติ = + - เงินสะสม =					
๕	สามารถดำเนินการได้ - ข้อบัญญัติ = + - เงินสะสม =					

๔.๓ ข้อเสนอแนะในการจัดทำแผนพัฒนาท้องถิ่นในอนาคต

(๑) ผลกระทบนำไปสู่ออนาคต

(๑.๑) ปัญหาสาธารณสุขภัยต่างๆ ที่เกิดขึ้นในองค์กรปกครองส่วนท้องถิ่น อันได้แก่ ภัยแล้ง วาตภัย น้ำท่วม อัคคีภัย ที่เกิดขึ้นและส่งผลกระทบต่อประชาชนในพื้นที่ เกิดความเสียหายทั้งชีวิตและทรัพย์สิน แนวทางการแก้ไข คือพิจารณาวางแผนการดำเนินการป้องกัน ก่อนเกิดเหตุ ระหว่างเกิดเหตุ หลังเกิดเหตุ บรรจุแผนงาน โครงการ กิจกรรม การให้ความช่วยเหลือต่างๆ จัดตั้งศูนย์ช่วยเหลือประชาชนขององค์กรปกครองส่วนท้องถิ่น เพื่อสามารถดำเนินการได้ทันทั่วถึง

(๑.๒) ปัญหาโรคระบาดที่เกิดจากคน เกิดจากสัตว์ ที่ส่งผลอันตราย หรือต่อชีวิตประชาชน และสัตว์ต่างๆ ในตำบล ซึ่งได้แก่ โรคติดเชื้อไวรัสโคโรนา ๒๐๑๙ (COVID-๑๙) โรคไข้หวัดใหญ่ ไข้หวัดนก โรคมือ เท้า ปาก ที่เกิดขึ้นกับเด็กๆ โรคพิษสุนัขบ้า แนวทางการแก้ไขปัญหา คือ ฝึกอบรม ประชาสัมพันธ์ รมรณรงค์ การป้องกัน ลงพื้นที่ระงับการเกิดโรคระบาด การทำลาย การรักษา

(๑.๓) ปัญหาประชาชนมีรายได้น้อย การศึกษาต่ำ ประชาชนในตำบลยังมีคนรายได้น้อย มีหนี้สินเยอะ ไม่เพียงพอในการดำรงชีวิต ค่าครองชีพสูง แนวทางการแก้ไขปัญหา ให้ความรู้เกี่ยวกับการประกอบอาชีพ สาธิตการประกอบอาชีพ ช่วยเหลือประชาชนซ่อมแซมบ้านคนจน ผู้มีรายได้น้อย ส่งเสริมด้านการศึกษาโดยการจัดการบริการสาธารณสุขด้านการศึกษา การจัดตั้งศูนย์พัฒนาเด็กเล็ก สนับสนุนกิจกรรมต่างๆ ให้กับเด็กนักเรียน จ้างเด็กนักเรียนในช่วงปิดภาคเรียนเพื่อมีรายได้

(๑.๔) ปัญหายาเสพติดในตำบล ในพื้นที่ยังไม่พบว่ามีการค้ายาเสพติด และยังไม่พบรายงานว่ามีผู้ติดยาเสพติด แต่เพื่อเป็นการป้องกัน มีแนวทางการป้องกัน โดยการลงพื้นที่ค้นหา การรณรงค์ป้องกัน การให้ความรู้กับประชาชนได้ทราบถึงโทษของยาเสพติด

/ (๑.๕) ปัญหาการ...

(๑.๕) ปัญหาการสัญจรไปมาของประชาชนในตำบล เนื่องจากในตำบลด้านโครงสร้างพื้นฐาน เส้นทาง การคมนาคมบางหมู่บ้านยังเป็น ถนนดิน ถนนลูกรัง ช่วงฤดูฝนถนนลื่น เป็นหลุมเป็นบ่อ เกิดปัญหาในการสัญจรไป มาของประชาชน เสี่ยงต่อการเกิดอุบัติเหตุ การคมนาคมล่าช้า แนวทางการแก้ไข จัดทำแผนงาน โครงการ ก่อสร้างถนนในเส้นทางสำคัญ พิจารณาเสนอสนับสนุนจากหน่วยงานอื่น

(๒) ข้อสังเกต ข้อเสนอแนะ ผลจากการพัฒนา

(๒.๑) ข้อสังเกต จากการสำรวจข้อมูล การลงพื้นที่ในตำบล จะเห็นว่าประชาชนยังมีปัญหาที่ จะต้องดำเนินการแก้ไขอยู่มาก ดังนี้ ด้านการศึกษา สาธารณสุข ความมั่นคงปลอดภัยในชีวิตและทรัพย์สิน การ ศาสนาศิลปวัฒนธรรม ประเพณี กีฬา สถานที่พักผ่อนหย่อนใจ สวัสดิการสังคม การเกษตร เศรษฐกิจ อุตสาหกรรม การพัฒนาอาชีพ เส้นทางคมนาคมขนส่ง/ไฟฟ้า/น้ำประปา/แหล่งน้ำเพื่ออุปโภค - บริโภค ด้าน ทรัพยากรและสิ่งแวดล้อม ขยะมูลฝอยและสิ่งปฏิกูล จากปัญหาด้านต่างๆ ประชาชนไม่สามารถแก้ไขปัญหาเองได้ จึงต้องเสนอให้องค์กรปกครองส่วนท้องถิ่นแก้ไข ทำให้มีการเสนอโครงการเข้ามาเป็นจำนวนมาก ซึ่งงบประมาณ ขององค์กรปกครองส่วนท้องถิ่นนั้นมีจำกัดไม่เพียงพอต่อการจัดการได้

(๒.๒) ข้อเสนอแนะ จากข้อสังเกตดังกล่าว มีข้อเสนอแนะในการแก้ไขปัญหาต่างๆ ดังนี้ ปัญหาต่างๆ ที่ถูกเสนอมายังองค์กรปกครองส่วนท้องถิ่น นั้น ควรนำมาพิจารณาจัดลำดับความสำคัญโดย ประชาคมท้องถิ่น ซึ่งมีหลายภาคส่วน ประกอบไปด้วย คณะกรรมการพัฒนาขององค์กรปกครองส่วนท้องถิ่น สมาชิกสภาท้องถิ่น ผู้นำหมู่บ้าน ตัวแทนส่วนราชการ รัฐวิสาหกิจ หน่วยงานที่เกี่ยวข้อง ประชาชนทั่วไป ร่วมกันพิจารณาจัดลำดับความสำคัญของโครงการ และพิจารณาบรรจุเข้าแผนพัฒนาท้องถิ่นต่อไป กรณีโครงการ ที่เกินศักยภาพที่ให้องค์กรปกครองส่วนท้องถิ่นเสนอขอรับการสนับสนุนจากหน่วยงานอื่น

(๒.๓) ผลจากการพัฒนา จากการพัฒนาที่ผ่านมาพบว่าองค์กรปกครองส่วนท้องถิ่นได้แก้ไข ปัญหาให้กับประชาชนได้ในหลายเรื่อง และครอบคลุมทุกด้าน มีผลการประเมินอยู่ในเกณฑ์ที่ดี ประชาชนมี ความพึงพอใจ แต่ก็ยังมีปัญหาที่จะต้องแก้ไขต่อไป ไม่ว่าจะเป็นด้านสิ่งแวดล้อมที่ยังมีการเผาหญ้า ตอซังข้าวใน ช่วงเวลาเก็บเกี่ยว การเลี้ยงสัตว์ วัว ควาย หมู ที่ส่งกลิ่นเหม็นรำคาญ การพนันที่ยังมีในพื้นที่ เส้นทางคมนาคม ยังไม่ครบ